



Kibyra'dan Instrumenta Domestica Metaller: Kuzey Yamaç 1 No'lu Mekan Buluntuları

Instrumenta Domestica Metals from Cibyra: Finds of Building No. 1 at North Slope

Mesut Can KAYA

 <https://orcid.org/0000-0002-2724-7674>

Ünal DEMİRER

 <https://orcid.org/0000-0002-2988-0369>



The entire contents of this journal, *Phaselis: Journal of Interdisciplinary Mediterranean Studies*, is open to users and it is an 'open access' journal. Users are able to read the full texts, to download, to copy, print and distribute without obtaining the permission of the editor and author(s). However, all references to the articles published in the e-journal *Phaselis* are to indicate through reference the source of the citation from this journal.

Phaselis: Journal of Interdisciplinary Mediterranean Studies is a peer-reviewed journal and the articles which have had their peer reviewing process completed will be published on the web-site (journal.phaselis.org) in the year of the journal's issue (e.g. Issue IV: January-December 2018). At the end of December 2018 the year's issue is completed and Issue V: January-December 2019 will begin.

Responsibility for the articles published in this journal remains with the authors.



This work is licensed under a Creative Commons Attribution-NonCommercial-ShareAlike 4.0 International License.

Citation M. C. Kaya - Ü. Demirer, "Kibyra'dan Instrumenta Domestica Metaller: Kuzey Yamaç 1 No'lu Mekan Buluntuları". *Phaselis* VI (2020) 113-143.
<http://dx.doi.org/10.18367/Pha.20008>

Received Date: 24.12.2019 | Acceptance Date: 13.07.2020
Online Publication Date: 02.11.2020

Editing Phaselis Research Project
www.phaselis.org



Kibyra'dan *Instrumenta Domestica* Metaller: Kuzey Yamaç 1 No'lu Mekan Buluntuları

Instrumenta Domestica Metals from Cibyra: Finds of Building No. 1 at North Slope

Mesut Can KAYA* - Ünal DEMİRER**


Öz: 2018 yılı kazı sezonunda, Kibyra antik kentinin konumlandığı akropolisin kuzey yamacında, doğal faktörlerle oluşan akıntıların orman yolu kenarındaki kaba örgülü bazı duvar kalıntılarını açığa çıkarması üzerine, bu alanda belgeleme ve korumaya yönelik bir kazı çalışması yapılmıştır. Tüm kuzey yamaç boyunca benzer şekilde moloz örgü duvarların tespit edilmesi ve mekânların yan yana konumlanmış olabileceği göz önüne alınarak, kazısı yapılan alan “Kuzey Yamaç 1 No'lu Mekan” olarak adlandırılmıştır. Yapıdaki kazı çalışmaları sonucunda, aydınlatma gereçleri, kişisel eşyalar, kapı-pencere-dülgerlik aksamları, aletler gibi gruplara ayrılacak yüzlerce metal buluntu ele geçmiştir. Ortaya çıkarılan bu yapı kompleksindeki metal buluntuların fazlalığı, yerel üretim olduğu düşünülen söz konusu malzemelerin üretim ve satışına yönelik bir amaçla kullanılmış olabileceğini göstermektedir. Bu çalışmayla, Kibyra'nın Geç Antik Çağ'da metal üretim süreçleri araştırmalarına katkı sağlamak amaçlanmaktadır.


Anahtar sözcükler: Kibyra, Geç Antik Çağ, Metal Buluntular

Abstract: During the excavation season of 2018, on the northern slope of the acropolis, where the ancient city of Cibyra was located, with the currents caused by natural factors, some excavation work was carried out for documentation and protection in this area. The excavated area was named as “North Slope No. 1”, considering that rubble walls were identified along the entire northern slope and that the spaces could be located side by side. As a result of the excavation works in the building, hundreds of metal artifacts that can be divided into groups such as lighting equipment, personal belongings, door-window-hinge parts, tools were found. The excess of metal finds in this complex revealed that the building may have been used for the purpose of producing and selling metal hardware, which is thought to be local production. With this study, it is aimed to contribute to the researches of metal production processes of Cibyra in the Late Antique Period.

Keywords: Kibyra, Late Antiquity, Metal Finds

Stadionun kuzeyinden başlayarak, Roma İmparatorluk Dönemi Hamamı'na kadar uzanan yamaç üzerinde, doğal faktörlere bağlı olarak meydana gelen toprak kaymaları, burada bulunan moloz örgü duvarların bir kısmının açığa çıkmasına neden olmuştur. Tüm yamaç boyunca farklı alanlarda bu duvarlara ait izlerin görülmesi, yan yana sıralı birkaç ayrı mekânın varlığını tespit edebilmemizi sağlamıştır. Bu alandaki çalışmaların henüz yeni başlamış olması nedeniyle, tüm mekânlar açığa

* Arş. Gör., Mehmet Akif Ersoy Üniversitesi, Edebiyat Fakültesi, Arkeoloji Bölümü, Burdur, mckaya@mehmetakif.edu.tr  <https://orcid.org/0000-0002-2724-7674>

** Dr. Öğr. Üyesi, Mehmet Akif Ersoy Üniversitesi, Gölhisar Meslek Yüksekokulu, Mimari Restorasyon Programı, Gölhisar/Burdur, demirerunal@gmail.com  <https://orcid.org/0000-0002-2988-0369>

çıkarılmadan genel bir adlandırma yapılmamıştır ve mekânlara, kazıların başlama sırasına göre numara verilmiştir. İlk olarak agoranın kuzeydoğusunda konumlanan mekânda kazı çalışmaları gerçekleştirilmiş ve bu küçük yapı kompleksi “Kuzey Yamaç 1 No’lu Mekân” olarak adlandırılmıştır.

Kuzey Yamaç 1 No’lu Mekân

Yapıdaki çalışmalar, 2018 yılı kazı sezonunda yürütülmüştür¹ (Fig. 1-3). Alanı çevreleyen duvarların büyük bir bölümü moloz taş ve kireç harçla örülüdür, ancak az sayıda da olsa devşirme olduğu anlaşılan blok -özellikle duvar köşelerinde- kullanılmıştır. Dikdörtgen planlı 1. oda, 9,20 x 5,00 m ölçülerindedir. Odanın doğu duvarında 1,36 m genişliğinde bir kapı bulunur. Kapıya ait eşik taşı tam olarak korunabilmiş durumda olmasa da iki parçası açığa çıkarılmıştır. Burada dikkat çeken detay duvarın işçiliği ile alakalıdır. İşçiliğe dikkatli bakıldığında, duvarda iki farklı evreye ait izler görmek mümkündür (Fig. 4, 12). İlk evreye ait duvar 2,60 m’de sonlanmış ve köşelerde kullanıldığı tespit edilen devşirme bloklar düzgün bir şekilde sıralanmıştır. Sonraki süreçte ise moloz taşlarla yeni bir duvar örülmesi sebebiyle, blok taşlar ile yeni örülen moloz duvar arasında, tüm duvar yüksekliği boyunca uzanan düz bir derz çizgisi oluşmuştur. Bu izlerden, duvarın güney-kuzey aksında 2,60 m ile 5,60 m’leri arasındaki kısmının, daha geç bir dönemde yapıya eklendiği anlaşılmaktadır. Yine sonraki süreçte yapıya eklendiği anlaşılan bir başka duvar da batı duvarının hemen önünde bulunmaktadır (Fig. 5). Kapı eşiği seviyesinden başlayan moloz örgü duvar, 0,70 m yüksekliğinde; 3,90 m uzunluğundadır ve batı duvarını desteklemek amacıyla yapılmış olmalıdır.



Fig. 1 Kazı ve Temizlik Çalışmaları Öncesi Genel Görünüm



Fig. 2 Bitki Temizliği Sonrası Genel Görünüm



Fig. 3 Kazı ve Temizlik Çalışmaları Ardından Genel Görünüm

¹ Özüdoğru 2019, 175 vd.

Oda içinde gerçekleştirilen çalışmalarda, sıkıştırılmış toprak ve mucurdan oluşan bir yürüme zemini tespit edilmiş ve bu zeminin bir üst seviyesinde yapının çatısını oluşturan kiremit parçaları yoğun şekilde ele geçmiştir. Odanın dışında, doğu duvarın güney köşesinde, 1,04 x 1,18 m'lik bir alanda *opus spicatum* zemin döşemi belgelenmiştir. Ayrıca doğuya doğru duvar temellerine ait izlerin de devam ettiği görülmüştür. Bu izler, 1. odanın hemen doğusunda bir ön odanın daha var olduğunu göstermiştir. Ancak bu odaya ait duvarlar ve zemin döşem günümüze sağlam bir şekilde ulaşamamıştır (Fig. 6). Yine aynı alanda, *opus spicatum* döşemin hemen alt seviyesinden geçtiği tespit edilen 0,75 m genişliğinde, 2,40 m uzunluğunda, pişmiş toprak tuğla ve kiremitten yapılmış bir oluk sistemi açığa çıkarılmıştır. Oluk sistemi odanın içinden başlayarak doğu duvarının altından geçmekte ve ön tarafa doğru devam etmektedir.



Fig. 4. Oda Doğu Duvar Ön Cephe



Fig. 5. Oda Batı Duvar



Fig. 6. Oda Önü Duvar Uzantıları ve Oluk Sistemi

1. odanın batısında 18,20 m x 3,17 m ölçülerinde bir alanda çalışma gerçekleştirilmiş ve bu alanda 5 adet künk sistemi tespit edilmiştir (Fig. 7). Kuzey-güney yönünde uzanan iki künk sisteminden, batıda olanın 2,04 m'lik kısmı, diğerinin ise 1,80 m'si açığa çıkarılmıştır. Doğu-batı aksında uzanan diğer 3 künk sisteminde ise güneyde kalan sistem sağlam durumda günümüze kadar ulaşabilmişken, diğer iki sisteme ait sadece birkaç künk parçası korunabilmiştir. Sağlam olan künk sistemi 3,30 m uzunluğundadır ve batı ucunda bir pithosa bağlanmaktadır. Alanın güney kısmında ise, kuzey-güney aksında uzanan sisteme ait iki adet künk parçası korunabilmiştir. Bu künkler 0,28 m çapındadır ve diğerlerine göre oldukça geniştir. Alanın orta kısmında, 1. odanın batı duvarının hemen arkasında, bir sunak ve önünde eşik taşı bulunmuştur. Sunağın üst kısmında derince bir oyuk açılmıştır ve olasılıkla mortar işlevli kullanılması sağlanmıştır (Fig. 8).

Kuzey tarafta ise 5,50 x 3,40 m ölçülerinde bir alan açığa çıkarılmıştır. Alanda, yan yana sıralanmış ve devşirme bloklardan oluşturulduğu anlaşılan iki adet havuz bulunmaktadır (Fig. 9, 13). Kuzeyde konumlanan ve parapet blokları *in situ* olarak ele geçen havuz, 2,10 x 1,45 m ölçülerindedir, derinliği ise 0,67 m'dir. Havuzun zemini kiremitle kaplanmıştır ve diğerinden 0,10 m yüksekte konumlanmıştır, güney ve doğusuna yerleştirilmiş olan iki parapet bloğunun üst kısmında,

tam orta noktaya denk gelecek şekilde kanallar açılmıştır. Diğer havuzun ise kuzeydeki tek parapet bloğu korunabilmiştir, doğu köşesi yamacın akmasıyla birlikte korunamadığı için tam ölçüleri tespit edilememiş, sadece 2,56 m olan genişliği ölçülebilmektedir. Havuzun zemini blok taşlarla örülmüştür ve batı kenarının orta kısmında, arkadaki künk sistemine bağlanan bir gider tespit edilmiştir.



Fig. 7. Oda Batısında Yürütülen Çalışmalar Sonrası Görünüm



Fig. 8. Oda Batısı Detay

Odanın dışında, güney kısmında 0,57 m yüksekliğinde ve 0,47 m genişliğinde bir kanalizasyon çıkışı ile önünde uzanan, 4,50 m uzunluğunda, tabanı pişmiş toprak kiremitten yapılmış ve etrafı moloz taşlarla desteklenmiş oluk sistemi bulunmaktadır (Fig. 10).

Mekânların devşirme bloklar ve moloz taşlarla, belirli bir planlamadan ziyade ihtiyaçlara yönelik oluşturulmuş izlenimi veren, kaba harçlı duvarları ve yer yer sıkıştırılmış toprak ve seyrek olarak opus spicatum döşeli tabanları, Kibyra'da MS V ve VII. yüzyıllar arasına tarihlenen diğer yapılaşma örnekleriyle paraleldir².



Fig. 9. Oda Kuzeyinde Yürütülen Çalışmalar Sonrası Görünüm



Fig. 10. Oda Güneyinde Yürütülen Çalışmalar Sonrası Görünüm

Metal Buluntular

1 No'lu Mekân, kentteki kazı çalışmaları içinde bugüne dek en yoğun metal buluntu grubunun ele geçtiği alanlardan biri olmuştur: 38 adet kilit ve kilit iç mekanizmasına ait parça (Fig. 14), 1 adet makas kanadı, yaklaşık 600 adet çivi (Fig. 15), 12 adet menteşe ve çok sayıda menteşe parçası, zincir ve askı elemanları (Fig. 16), 1 adet bız, 5 adet kulp, 5 adet kilit dili, 10 adet anahtar, 1'er adet

² Kibyra'da Geç Antik Çağ verileri ile ilgili detaylı bilgi için bk. Özudođru 2018, 23 vdd.

candelabrum ayağı ve kaidesi, 23 adet filise (Fig. 17), 36 adet filise çivisi, çok sayıda halka, 2 adet murç, 1 adet çingirak parçası, 1 adet köşebent, 2 adet balta, 2 adet murç, 1 adet bız, 2 adet bıçak, 1 adet sella castrensis parçası, 1 adet ağırlık, 1 adet kemer tokası, 2 adet süzgeç ve çok sayıda farklı alet ve edavata ait nitelikli metal malzeme çalışmalar sırasında ele geçmiştir. Ele geçen yüzlerce buluntu kendi içinde sınıflandırılmış ve her bir grubu oluşturan buluntulardan en sağlam ve karakteristik örnekler belirlenerek çalışma içinde; aydınlatma aksamları, kişisel eşyalar, kulplar, filise ve çiviler, menteşeler, askı ve zincirler, aletler, kilit aksamları ve diğerleri olmak üzere toplam dokuz gruba ayrılarak incelenmiştir.

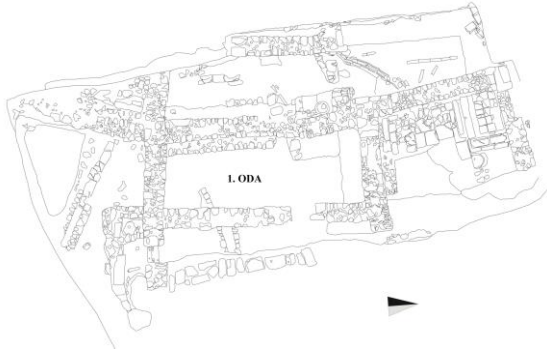


Fig. 11 Genel Plan Çizimi

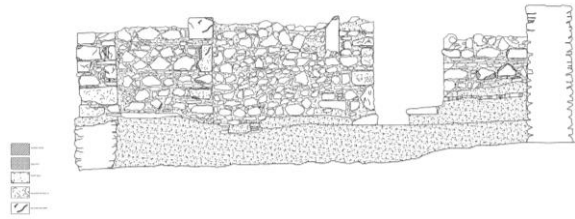


Fig. 12. Oda Doğu Duvar Cephe Çizimi

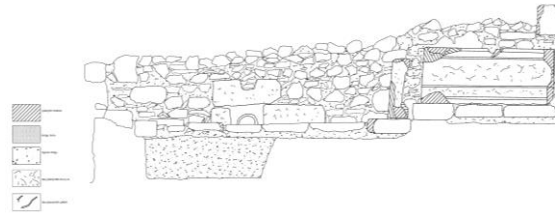


Fig. 13. Oda Kuzeyi Doğu Cephe Çizimi

Aydınlatma Aksamları (Kat. No. 1-3)

Bu grupta üç adet bakır alaşım buluntu yer almaktadır: **Kat. No. 1**, üçgen yaprak formlu bir kandelabrumun kaide bölümüne aittir. Benzerlerinden farkı, bu tip kaidelerde genellikle üç adet hayvan ayağı/pençesi bulunmaktayken³, bu örnekte üçgen yaprak formlu kaide üç adet küçük tırnak üzerinde durmaktadır. Benzerlerde, yivlerle süslü silindirik bir gövdenin oturduğu daire şeklinde bir tepelikle sonlanmaktadır. Kazı sırasında farklı bir karelaj alanında bulunan **Kat. No. 2**'nin daire profilli dip bölümünün, Kat. No. 1'e ait olabileceği düşünülse de başka bir kandelabrumun kaidesine ait olma olasılığı daha fazladır. Omega formlu bir gövde üzerinde, memecik şeklinde bir çıkıntı ve işlevi tam anlaşılamayan bir delik bulunmaktadır. **Kat. No. 3** ise, benzerleri sık görülen⁴, bakır alaşım bir kandile ait, memecikli tutamağa sahip bir diskus kapağıdır.

Kişisel Eşyalar (Kat. No. 4-6)

Sadece giysileri tutan kemerlerde değil, silah kınları, zırhlar, koşum takımları ve ayakkabılar dâhil birçok alanda kullanılan tokaların "Yassıada Tipi" olarak adlandırılan grubuna dâhil olan **Kat. No. 4**, Kibyra'da bu tipteki ikinci buluntudur⁵. **Kat. No. 5**, bakır alaşım malzemedan yapılmış ve kötü

³ Demirel 2016, 245, Kat. No. 6-7.

⁴ Russel 1982, 137 fig. 3.20; Acara 1990, 59 res. 17 kat. 19; Gökalp 2001, 110 res. 20 kat. no. 16; Demirel 2013, 203 C3.

⁵ Deonna 1938, 296 pl. LXXXVIII. 758; Chavane 1974, 161 pl. 46, 464; Oldenstein 1977, 216, taf. 78 1041; Bass –

korunmuş olduğu için esnekliğini kaybetmiş bir cımbızdır. Cımbızlar (Lat. *Vulsella*, Gr. τριχο-λαβί/τριχολαβιον) sadece kişisel bakım aletleri olmayıp, tıbbi amaçlarla da kullanılmışlardır⁶. **Kat. No. 6**, Kibyra'da daha önce bulunan⁷ diğer 7 benzeri gibi demirden yapılmış bir stilustur.

Kulplar (Kat. No. 7-11)

Kat. No. 7, bakır alaşım, omega formu bir tel kulptur. Kap üzerine aplike edilen yaprak şeklinde omuz parçalarındaki deliklere geçirilerek kullanılır. Benzeri Kibyra envanterinde küçük boyutlu bir aryballos üzerinde mevcuttur⁸. **Kat. No. 8** ise, benzer olmasına rağmen, bu işlev için -olasılıkla kulpu kırılan veya kaybolan bir kap için- demirden omega formunda kıvrılmış, bir ucu topuzlu uzun bir iğne kullanılmıştır. İnce bir bakır alaşım lamanın kıvrılmasıyla yapılmış olan **Kat. No. 9**, süslemesiz ve basit bir kulptur. Her iki ucunda ait olduğu kaba birleştirilmesinin izleri olan eziklikler ve lehim kalıntıları görülmektedir. **Kat. No. 10**, büyük boyutlu bir sandığa veya pencere, dolap gibi aksamlara ait olabileceği düşünülen bir çift kulptan ibarettir. İnce demir lamaların her iki ucuna açılmış deliklerde, kulpları sabitlemek için kullanılmış olan filise çivileri bulunmaktadır. Bu gruptaki son örnek olan **Kat. No. 11**, kalınlığı ve boyutlarıyla ahşap bir kapı için üretilmiş olmalıdır ancak üzerindeki iri filise çivisinin bükülmemiş olması, kullanılmadığını göstermektedir. Bu buluntu, durumu itibarıyla 1 No'lu Mekân'daki metal buluntulardan bazılarının burada "üretim veya satış" için bulduklarına kanıt olarak görülebilir.

Filise ve Çiviler (Kat. No. 12-21)

Yapıda sayıca en fazla buluntunun dâhil olduğu grupta yer alan malzemelerin en iyi korunmuş ve form veren örnekleri bu çalışma kapsamına alınmıştır. Filiseler (**Kat. No. 12-14**) en basit tanımla çivili halkalardır ve genellikle ahşap, bazen de taş ve metal yüzeyler üzerine halka sabitlemek için kullanılmış ve kullanılmaktadırlar⁹. Bütün buluntular içinde sayıca en fazla grubu ise çiviler oluşturmaktadır. Mekânda bulunan çivilerin en yaygın kullanılanı dairesel dışbükey başlı olanlardır (**Kat. No. 15**). Kat. No. 16, dairesel disk başlı gruba bir örnektir. Sayıca daha az bulunmasına rağmen, Geç Roma-Erken Hristiyanlık Dönemi mekânlarında örneklerine rastladığımız çekiç başlı (**Kat. No. 17**) ve topuz başlı (**Kat. No. 18**) çiviler de oldukça sık bulunmaktadırlar. Buluntular arasındaki **Kat. No. 19** ve **20**'de dört adet örneği incelenen çivilerde, iri konik topuz şeklindeki baş bakır alaşımdan, gövde ise kare kesitli demirden yapılmıştır. Başların iriliğine rağmen gövdenin görece narinliği, ender bulunan bu kompozit malzemeli çivilerin işlevselden ziyade süsleme amaçlı üretildiğini düşündürmektedir, ünik örneklerdir. **Kat. No. 21**, iri disk başlı ve kısa gövdeli bir kabaranın, çakıldıktan sonra ahşabın diğer tarafından çıkan ucuna bir segman takılarak, ezilip sabitlenmesiyle kullanılmıştır. Zaman içinde ahşap yok olunca, buluntu tahta kalınlığınca bir makara formu almıştır.

Menteşeler (Kat. No. 22-28)

Kapı, pencere, sandık ve kutulardaki açılır kapanır kanatlarda kullanılan menteşeler mafsallı, filli ve kelebek olmak üzere 3 grupta incelenebilir. Ayrıca filise çivilerinin birbirine geçirilerek kullanıldığı, "reze" de bir menteşe olarak tanımlanabilir. Halk arasında formundan dolayı "fil" olarak adlandırılan menteşeler ise hareketli kapaklara monte edilir ve kancaları duvardaki sabit rezelere

Doorninck 1982, 275 fig. 12.5 MF21; Russel 1982, 138 fig. 6.7-8; Waldbaum 1983, 117 pl. 44 704; Gaitzsch 2005, 63, taf. 51, SN12; Schulze - Dörrlamm 2009, 315, abb. 127; Militsi 2012, 272, fig. 14; Demirer 2013, 39, B14.

⁶ Uzel 1985, 28.

⁷ Demirer 2013, 122 vd, Çizim XXXIII, K22-28.

⁸ Demirer 2013, 189 A1.

⁹ Demirer 2013, 95.

oturtulur. Kelebek menteşelerde kanatlar birbirine basit bir mafsal düzeneğiyle bağlıdır, kanat üzerinde ahşap aksama sabitleme için çivi delikleri bulunur¹⁰. **Kat. No. 22-25** arasındaki örnekler kelebek menteşelerdir. **Kat. No. 26-28**, filli menteşe örnekleridir. Menteşelerin hangi amaçla nerede kullanıldığı, sabitlendikleri aksamlar genelde yok olduğu için ancak boyutlarından yapılacak varsayımlar öne sürülebilir.



Fig. 14 Kilit Aksamları



Fig. 15 Çivi Örnekleri



Fig. 16 Askı ve Zincir Örnekleri



Fig. 17 Filise Örnekleri

Askı ve Zincirler (Kat. No. 29-34)

Kazı envanterinde yüzlerce benzeri bulunan¹¹ bu gruba eklenen yeni buluntular, olasılıkla polykandelon ve kandil askısı olarak kullanılan, uzun baklalı zincirlerden oluşmaktadır. **Kat. No. 29**, her iki ucunda segmanlarla sabitlenmiş filise çivileri nedeniyle ahşap üzerinde kullanıldığı anlaşılabilir için bir istisnadır¹². **Kat. No. 34** de, ahşap veya taşa sabitlenebilen, taşıyıcı işlevli bir saplamalı demir kancadır.

Aletler (Kat. No. 35-45)

Kibyra kazı envanterindeki metal buluntu yoğunluğu ve özellikle baskın Geç Antik Çağ buluntuları arasındaki çok sayıda demir malzeme, kentin demir metalurji ve endüstrisiyle ilgili kanıt olarak görülebilir. Strabon'un da dediği gibi "demircilik ve kakmacılıkta usta" olan Kibyralılar¹³, günlük yaşamın her alanında kullanılan alet-edevatı kendileri üretmeye bu dönemde de devam etmiş olmalıdırlar. Kazılan alanlardaki buluntuların yoğunluğu, gelecek yıllardaki kazı planları içine metalürjik ve endüstriyel alanların araştırılmasının da dâhil edilme zorunluluğunu her yeni buluntuyla artırmaktadır.

Kat. No. 35 ve 36, taş ustalarının kullandığı, kaliteli çelikten yapılan, *siğil* ve *kalem* olarak da

¹⁰ Demirer 2013, 94.

¹¹ Demirer 2013, 68 vd.

¹² Kazanski 2003, 72 fig. 25.9; Gaitzsch 2005, 61 taf. 26 KE1; Baitinger – Völling 2007, 184 taf. 66 754–755, 758; Bouras – Parani 2008, 34 fig. 35.

¹³ Str. XIII. C 631.17.

adlandırılan sivri murçlardır. Arka bölümü keser şeklinde açılı olan çekiç (**Kat. No. 37**), bir dülgere çekicine benzemesine rağmen, kırıcı ağzında oluşan ağır şişkinlik ile çapak taş veya demir dövme de kullanılmış olabileceğini göstermektedir. Kazı envanterine yeni eklenen iki adet baltadan ilki olan **Kat. No. 38**, 17 cm'lik uzunluğu ve 2 cm çapındaki sap deliğiyle, oldukça küçük boyutlu bir çift ağızlı baltadır (*dolabra*). **Kat. No. 39** ise nispeten daha büyük boyutludur ve sap deliğinden itibaren kırık ve eksik olduğu için, çift mi yoksa tek ağızlı mı (*securis*) olduğu anlaşıl原因amamaktadır. **Kat. No. 40** geniş ağızlı bir spatuladır. **Kat. No. 41** ve **Kat. No. 42**, benzerleri sık bulunan¹⁴, günlük yaşam içinde sık kullanılan kesicilere örnek iki bıçaktır. **Kat. No. 43** ve **44** ise yine çok sayıda benzeri bulunan¹⁵ mafsallı makaslara ait kanatlardır. **Kat. No. 45**, sık bulunan bir alet olup, metal buluntu çalışan araştırmacıların bazıları tarafından ok ucu, bazıları tarafından "bız" olarak tanımlanmaktadır¹⁶.

Kilit Aksamları (Kat. No. 46-63)

1 No.lu Mekân'ın alet-edevat üretimi yanında satış amacıyla da kullanılmış olabileceğini düşündüren en yoğun buluntu gruplarından biri de bir konutta olması gerekenden kat kat fazla kilit ve anahtar örneği bulunması olmuştur (Fig. 14). **Kat. No. 46** ve **47**, daire formlu kilit aynası örnekleridir. Bu örnekler, ahşaba monte edilen kilit mekanizmalarını korumak için ahşap yüzeyine monte edilmektedir¹⁷. **Kat. No. 48** ise dikdörtgen prizma formlu, iç mekanizmaları eksik ve kayıp olan bir kilit kutusudur; kilit mekanizmalarıyla tümleşik yapılmıştır. "*Antikçağda kullanılan kilit sistemleri sürgülü, manivelalı, asma kilitler ve mandallı kilitler olarak dört ana gruba ayrılmaktadır. Mandallılar dışındaki üç grup, anahtarlı kilit sistemleridir. Anahtarlı Roma kilitlerinin büyük bölümü de sürgülü kilitlerdir; bu kilit sisteminde anahtar kilit içinde çevrilmez, dişleri yukarı gelecek şekilde aynadaki delikten kilit içindeki dişler veya kelepçelerin arasına girdikten sonra yukarı kaldırılarak, anahtar ve sürgü-kilit dili yana kaydırılır. Kilit aynaları üzerindeki anahtar deliklerinin en az iki hareketli geometrik boşluklar şeklinde olma ya da ayna üzerinde birden fazla delik bulunma nedeni budur*"¹⁸.

Kat. No. 49, çok sayıda benzer örneği bulunan¹⁹ bir kilit mekanizma parçasıdır. **Kat. No. 50-52**, kilit aksamlarıyla birlikte buldukları için, bir tür dil veya anahtar mekanizması olabilirler; işlevleri tam olarak anlaşıl原因amamıştır. Tamamı birbirine yakın boyutlarda olan **Kat. No. 53-56** kilit mekanizmaları içindeki "kilit sürgüsü" olarak tanımlanan parçalardır. Benzer ve farklı formlarda karşılaştırılabilecek örnekler kazılarda sıklıkla bulunmaktadır²⁰. Yine yoğun sayılabilecek bir buluntu grubu da anahtarlardır (**Kat. No. 57-63**). Anahtarlar içinde Kibyra'ya özgü bir form olarak görünen **Kat. No. 59** ve **60**, tutamak bölümüne mafsalla eklenmiş anahtar ucuyla farklıdır²¹. Diğer anahtarlar (**Kat. No. 57, 58, 61, 62, 63**), dikdörtgen gövdeli ve halkalı sabit anahtarlardır ve hepsi sürgülü kilitlerde kullanılmak üzere üretilmişlerdir.

¹⁴ Waldbaum 1983, 56 pl. 14 189; Dirlmeier 2002, 148 taf. 154 no: 2401-2402; Gaitzsch 2005, 34 abb. 8 M4; Oransay 2006, 104 şek. 11 lev. XVII E3; Demirer 2013, 215 D12; Gültekin 2012, 36 kat. no. 106.

¹⁵ White 1967, 119 fig. 95; Metzler – Zimmer 1975, abb. 25 91; Feugere 1992, 87 fig. 77 no: 33; Alicu *et al.* 1994, 84 pl. 3 no: 8; Besuijen – Rodanvm 2006, pl. IX no: 514–515; Şahin 2018, 72 lev. 32 G13.

¹⁶ Oransay 2006, 119 şek. 17 lev. XXI G48; Demirer 2013, 55.

¹⁷ Elsen – Paulke 2014, 611-626 abb. 1-2.

¹⁸ Demirer 2013, 96-97.

¹⁹ Richter 1915, 360 1234–1235; Mansel 1941, 145 abb. 16; Waldbaum 1983, 77 pl. 26 412-414; Oransay 2006, 147 şek. 22 K8-K9; Baitinger – Völling 2007, 149-150 taf. 57-58, 676-689; Dieudonne-Glad *et al.* 2013, 137 pl. 24 703.

²⁰ Richter 1915, 363 no: 1265; Alicu *et al.* 1994, pl. 9 no: 50-51; Feugere 1994, 13 fig. 10; Feugere 1997, 176 no: 1541; Raubitschek 1998, 133 pl. 75 no: 481; Horvat 2002, 123 fig. 6.6; Baitinger – Völling 2007, 149 taf. 57 655; Demirer 2013, 221 D27; Aybek *et al.* 2016, 153, 164 kat. no. 54-55.

²¹ Demirer 2013, 100 149-50.

Diğer Buluntular (Kat. No. 64-76)

Buluntular arasında yukarıda sayılan gruplar içine dâhil edilemeyecek nitelikte ve farklı kullanım amaçlarıyla üretilmiş olan buluntular bu grupta incelenmektedir. **Kat. No. 64**, bakır alaşım, silindirik bir kutucuk şeklindedir. Üst yüzeyinde küçük bir delik bulunmaktadır; ilaç ya da kozmetik malzemesi konulan silindirik kutucukların kapağına benzemektedir ancak işlevi tam olarak anlaşılammıştır. **Kat. No. 65**, 10 adet içbükey bakır alaşım puldan oluşmaktadır. Grup halinde bulunmuşlardır ve işlevleri belirsizdir. Form olarak kolayca "aplik" olarak adlandırılırsalar da kenarlarında eşit aralıklarla açılmış üçer küçük delik bulunması, çok küçük hassas terazilere (*libra*) ait kefeler olabileceğini de düşündürmektedir. Aynı belirsizlik **Kat. No. 66** için de söz konusudur: dışbükey formu ve ortasındaki delik, mobilya apliği veya kapak olabileceğini göstermektedir. Kibyra'da geçmiş yıllarda kurşundan yapılmış benzeri bulunan²² **Kat. No. 67-68**, zararlı maddeleri süzmek için pişmiş toprak su künklerinde kullanılan demir süzgeçlerdir. Buluntular içindeki boyutça en büyük olan **Kat. No. 69**, benzerleri sık bulunan, katlanır bir tabure olan *sella castrensis* kanadıdır. Taburenin diğer kanadı kayıp ve eksiktir. Bu kadar önemli bir madeni mobilyanın tek kanadının sağlam olup, diğerinin bulunamamış olması -tıpkı kandil aksamlarında olduğu gibi- yapının, tamirat ya da hurda alım-satımı işlevli kullanılmış olabileceğini de düşündürmektedir. **Kat. No. 70**, ağır korozyona uğrayarak parçalanmış bir demir tavanın sap kısmıdır. **Kat. No. 71**, kantarlarda ağırlık olarak kullanılan bir topuz örneğidir²³. Çok farklı formlarda, bazen portreler ve insan-tanrı büstleri de kullanılmış olan kantar topuzları, ağırlık-ölçü sistemleri içinde yakın zamana dek kullanılmışlardır. 1 No'lu mekânda bulunan topuz, silindirik formlu demir bir muhafaza içindeki silindirik kurşunu taşıyan bir askı kancasından ibarettir. En yakın benzeri Arykanda'da bulunmuştur²⁴. **Kat. No. 72**, kulpu ve dil perçini sağlam kalabilmiş bir demir çan parçası, **Kat. No. 73** ise ahşap sandık, kutu veya mobilyalarda köşeleri sağlamlaştırmak amaçlı kullanılan, üzerinde hala ahşap izleri görülebilen bir köşebenttir²⁵. **Kat. No. 74**, biraz daha büyük boyutlu bir benzeri yine Kibyra'da bulunmuş olan²⁶, orta bölümdeki çivilerden dolayı "aplik" olarak tanımlanmış, işlevi -şimdilik- belirsiz bir buluntudur.

Genel Değerlendirme

Belirtildiği üzere, yapı içinde ele geçen çok sayıdaki metal malzeme, yapının işlevi ile ilgili değerlendirme yapabilmemizi kolaylaştırır. Buluntuların çeşitlilik arz etmesi ve özellikle kapı-pencere ve kilit sistemlerine ait çok sayıdaki buluntu²⁷, malzemenin burada depolanmış olduğunu ve 1. oda ile doğusunda yer alan -günümüzde yıkılmış durumdaki- ön odanın bu malzemelerin satışı amacıyla kullanılmış olabileceğini düşündürür²⁸. Yapının kuzey tarafında konumlanan iki havuz ve atık su sistemine ait künkler, burada bir üretim alanı olduğuna dair bilgi verse de henüz yapının işlevi ile uyumlu bir üretim alanı olup olmadığı konusu kesinlik kazanmamıştır.

Yapının kullanım gördüğü tarih aralığını belirleyebilmek amacıyla incelenen buluntulardan seramikler, toprağın akıntı halde birikmiş olmasına bağlı olarak, aynı katman içinde MÖ II. yüzyıl ile MS V-VI. yüzyıllar arasına tarihlenen veriler sunar²⁹. Benzer şekilde; MÖ II. yüzyıl ile MS VI.

²² Demirel 2013, 142 N7.

²³ Demirel 2013, 65 vd.

²⁴ Kuban 1993, 133 taf. XXXIV abb. 6

²⁵ Raubitschek 1998, 136-137 485b; Özer 2017, 277; Demirel 2018, 513 kat. no. 32.

²⁶ Militsi 2012, 272 fig. 14; Demirel 2013, 106 J14.

²⁷ Kilit sistemlerine ait buluntular, yapıdaki kapı sayısı düşünüldüğünde, ihtiyaç duyulan miktardan çok daha fazladır (Metal eserler hakkındaki değerli bilgi ve yorumları için Prof. Dr. Daniş Baykan'a teşekkür ederiz).

²⁸ Özüdoğru 2019, 176.

²⁹ Seramiklerle ilgili değerlendirmeler, 1. odanın güney duvarı önündeki 1,50 m genişliğindeki kesitten ele geçen

yüzyıllara tarihlenen sikkeler ve MS VI – VII. yüzyıllara tarihlenen kurşun mühürler (Kat. No 75, 76)³⁰ de yapı içinde aynı seviyelerde ele geçmiştir. Bu bağlamda, yamaçtan akarak içeriye dolan toprakla birlikte erken döneme tarihlenen buluntuların geldiği düşünüldüğünde, mimari düzenleme ile de örtüşen Geç Antik Çağ'a ait buluntulardan yola çıkılarak, yapının MS V – VII. yüzyıllar arasında kullanılmış olduğunu söylemek yanlış olmayacaktır³¹.

KATALOG

Kısaltmalar

Y.: Yükseklik, **G.:** Genişlik, **U.:** Uzunluk, **K.:** Kalınlık, **Ç.:** Çap, **Bk.:** Bakınız. (Ölçüler: cm)

Kat. No. 1

Buluntunun Adı: Kandelabrum Aksamı

Malzemesi: Bakır Alaşım

Envanter No: KBR'18 - 08

Buluntu Yeri: Kuzey Yamaç 1 No'lu Mekân, C3 Karelaji.

Ölçüleri: G. 6,8; U. 6,5; K. 3

Tanım: Üç kollu bir yaprak formu verilmiş, döküm tekniğiyle yapılmış, koyu yeşil patina, tam ve sağlam.

Analoji: Waldbaum 1983, 105 pl. 40 617; Bailey 1996, 195 pl. 135 - 136 Q3923-Q3924; Bouras – Parani 2008, 48 cat. no. 21.

Kat. No. 2

Buluntunun Adı: Kandelabrum Aksamı

Malzemesi: Bakır Alaşım

Etüd No: KBR'18 - 75



malzemeler üzerinden yapılmıştır. 3 farklı yapıda toprak katmanından ele geçen seramikler, alanın kullanım tarihini belgeleyebilecek bir tutarlılık göstermez. Toprak birikintilerinin yapısı farklı olsa da karışık buluntunun niteliği değişmez. Bununla birlikte yapının bulunduğu tepenin yüzeyinden aşınarak gelen toprağın yoğun bir şekilde MÖ II. yüzyıl başlarından MS I. yüzyıla tarihlenen seramik parçalarını taşıdığı ve 1. odaya doldurduğu anlaşılır. (Seramikler hakkındaki değerli bilgi ve yorumları için Ark. Gülnaz ACAR'a çok teşekkür ederiz).

³⁰ İki adet kurşun mühür ele geçmiştir ve her iki mühürde de aynı ikonografi mevcuttur: Ön yüzde Hz. Meryem ve kucağında bebek Hz. İsa madalyonu, arka yüzde ise haçlı monogram bulunmaktadır. Zemin seviyesinde bulunmuş olan kurşun mühürlerin yapının son evresini tarihlemeye katkısı olacağı düşünülebilir (Mühürler hakkındaki değerli bilgi ve yorumları için Prof. J. Cl. Cheynet'e çok teşekkür ederiz). **Kat. No. 75** arka yüz monogramı açılımı: A G E M O U = Μεγάλου (A aynı zamanda L olarak da kullanılmaktadır) Genetivus formun nominativus'u Megas olmalıdır. Bu isim mühürlerde ender görülmektedir (DO Seals BZS.1958.106.905) ve tanımlandığı bir diğer örnek MS 630'a tarihlenmektedir (Laurent 1952, 290 no: 636; Cheynet 2003, 442 no: 27; Metcalf 2004, 408 no: 540; Cheynet *et al.* 2012, no: 8.134). Bilinen en ünlü Megas, II. Iustinianus'un gözdesidir ve İmparator Maurikios döneminde, *patrikios*, *apohypaton* ve *kourator* olarak da görev yapmıştır; Feissel 1985, 465. **Kat. No. 76** arka yüz monogramı açılımı: A M N O R U = 'Ρωμανοῦ. Bu isim de Geç Antik Çağ'da mühürler üzerinde pek yaygın görülmemektedir. Romanos ve Megas isimlerinden yola çıkarak, Kuzey Yamaç 1 No'lu mekânda bulunan mühürlere kesin bir tarih vermek oldukça güçtür, Zacos ve Veglery benzer haçlı monogramların kullanıldığı mühürleri MS 550-650 yılları arasına tarihlemektedirler (Zacos - Veglery 1972, 752 no: 1204 pl. 241, no: 442). Seibt de karakteristik Doğu Roma mühürlerinde haçlı monogramların I. Iustinianus ile başladığını belirtir (Seibt 2016, 1-14 7). Bu mühürler ve buldukları tabakadaki diğer metal eserler -Kıbrıs'ta daha önce bulunan mühürlere ek olarak- MS VII. yüzyılda tematik eyalet sistemine geçilirken, Kıbrıs'ta hala yerleşim ve ticaretin sürdüğüne de yeni kanıtlar olarak karşımıza çıkmaktadırlar; bk. Demirer - Elam 2018, 268.

³¹ Özudoğru 2019, 177.

Buluntu Yeri: Kuzey Yamaç, 1 No'lu Mekân, D3 Karelaji.

Ölçüleri: Y. 12; **Kaide Ç.** 3,4; **G.** 3,2; **K.** 1,8

Tanım: Döküm tekniğiyle üretilmiş, yuvarlak kaideli, üzerinde omega profilli silindirik gövdeye, delikli bir çıkıntı eklenmiş. En üstte, kare kesitli uç mevcut, koyu yeşil patinalı, tam ve sağlam.

Analoji: -



Kat. No. 3

Buluntunun Adı: Diskus Kapağı

Malzemesi: Bakır Alaşım

Envanter No: KBR'18 - 16

Buluntu Yeri: Kuzey Yamaç, 1 No'lu Mekân, D3 Karelaji.

Ölçüleri: Y. 3,6; **Kaide Ç.** 3; **G.** 4

Tanım: Döküm tekniğiyle üretilerek tornalanmış, meme şekilli tutamak ve konik formlu gövdeden oluşmakta, kandile bağlanan kulpta delik mevcut, açık yeşil patinalı.

Analoji: Russel 1982, 137 fig. 3.20; Acara 1990, 59 res. 17 kat. 19; Gökalp 2001, 110 res. 20 kat. no. 16; Demirer 2013, 203 C3.



Kat. No. 4

Buluntunun Adı: Toka

Malzemesi: Demir

Etüd No: KBR'18 - 14

Buluntu Yeri: Kuzey Yamaç, 1 No'lu Mekân, D4 Karelaji.

Ölçüleri: U. 5,3; **G.** 3,5; **K.** 0,6

Tanım: Yassı iğnesi daire kesitli bir mafsal üzerine oturmaktadır, yeşil patinalıdır.

Analoji: Deonna 1938, 296 pl. LXXXVIII.758; Chavane 1974, 161 pl. 46 464; Oldenstein 1977, 216 taf. 78 1041; Bass – Doorninck 1982, 275 fig. 12.5 MF21; Russel 1982, 138 figs. 6.7–8; Waldbaum 1983, 117 pl. 44 704; Gaitzsch 2005, 63 taf. 51 SN 12; Schulze-Dörrlamm 2009, 315 abb. 127; Militsi 2012, 272 fig. 14; Demirer 2013, 39 B14.



Kat. No. 5

Buluntunun Adı: Cımbız

Malzemesi: Bakır Alaşım

Etüd No: KBR'18 - 58

Buluntu Yeri: Kuzey Yamaç 1 No'lu Mekân, D3 Karelaji.

Ölçüleri: U. 6,9; **G.** 0,5; **K.** 0,5

Tanım: Başlangıç kısmı yassı olup, delikli; gövdeye geçişte üç adet yiv bulunur. Sonrasında iki dikdörtgen kesitli kanada ayrılır; açık yeşil patinalı, hafif korozyonlu.

Analoji: Feugere 1985, 169 no: 40; D'Ambrosio 2001, 8 no: 4; Oransay 2006, 176 lev. XV C29.



Kat. No. 6

Buluntunun Adı: Stilus

Malzemesi: Demir

Etüd No: KBR'18 - 43

Buluntu Yeri: Kuzey Yamaç 1 No'lu Mekân, D2 Karelaji.

Ölçüleri: U. 11,3; **G.** 1; **K.** 0,6

Tanım: İnce uzun silindirik gövdenin bir ucu incelerken sivrilir, diğeri genişleyerek inceliyor yassılaşıyor, korozyonlu. 1730; Deonna 1938 pl. LXXX fig. 675; Davidson 1952, 185 pl. 83 1348;



Manning 1985, pl. 35 no: 4; Hibbs 1991, 122 fig. 8.4; Bischof 1992, 171 abb. 9 no: 47; Alicu *et al.* 1994, 28 pl. 16 no: 127-128; Demiriş 1995, 20 vd. res. 10a; Yıldız 2000, 189 vd. res. 122; Imperium Romanum 2005, 355, 453; Canlı 2019, Kat. No. St.3.

Kat. No. 7

Buluntunun Adı: Kulp

Malzemesi: Bakır Alaşım

Etüd No: KBR'18 - 09

Buluntu Yeri: Kuzey Yamaç 1 No'lu Mekân, D4-E4 Karelajı.

Ölçüleri: Y. 8,5; K. 0,25; Pul G. 1,2

Tanım: Omega formu deforme olmuş, tek parça telin kıvrılıp, uçlarının kanca şeklinde kıvrılmasıyla yapılmış. Kancalarda kap gövdesine birleşimde kullanılan yaprak formlu pullar mevcut, açık yeşil patinalı.

Analoji: Perdrizet 1908, 79 figs. 277-278; Richter 1915, 196 fig. 516; Gauer 1991, 284-285 taf. 107, 1a; Dusenbery 1998, 1027 XS-463-465; Imperium Romanum 2005, 382 no: 483; Oransay 2006, 155 lev. X, A28; Arslan *et al.* 2011, 176, 186 res. 11; Demirer 2013, 189 kat. no. A1; Dieudonne *et al.* 2013, 194-195 pl. 57 1112; Şahin 2018, 84 lev. 19 K25.



Kat. No. 8

Buluntunun Adı: Kulp

Malzemesi: Demir

Etüd No: KBR'18 - 16

Buluntu Yeri: Kuzey Yamaç, 1 No'lu Mekân, C3 Karelajı.

Ölçüleri: Y. 12; K. 0,7

Tanım: Uzun bir topuzlu iğnenin Omega formunda kıvrılmasıyla yapılmış; yarım daire şeklindeki dairesel kesitli bölüm helisel kıvrımlarla bükülmüştür; tam ve sağlam, korozyonlu.

Analoji: Feugere - Guillot 1986, 182 fig. 23 no: 3



Kat. No. 9

Buluntunun Adı: Kulp

Malzemesi: Bakır Alaşım

Kazı Depo No: KY18 - 36

Buluntu Yeri: Kuzey Yamaç 1 No'lu Mekân, D3 Karelajı.

Ölçüleri: Y. 14; G. 1,2; K. 0,3

Tanım: İnce bir bakır alaşım levhanın bükülmesiyle yapılmış, kaba birleştiği üst uç hafif genişletilmiş, alt uç daraltılmış, lehim kalıntıları mevcut, açık yeşil patinalı.

Analoji: -



Kat. No. 10

Buluntunun Adı: Kulp (Çift)

Malzemesi: Demir

Kazı Depo No: KY18 - 37

Buluntu Yeri: Kuzey Yamaç 1 No'lu Mekân, D2 Karelajı.

Ölçüleri: U. 11,5; G. 1,5; K. 0,3

Tanım: İki ucu delikli ince bir plakanın bükülmesiyle yay formu verilmiş, deliklerde sabitleme çivileri mevcut, korozyonlu.

Analoji: Kazanski 2003, 57 pl. ,3 T7



Kat. No. 11**Buluntunun Adı:** Kulp**Malzemesi:** Demir**Kazı Depo No:** KY18 - 39**Buluntu Yeri:** Kuzey Yamaç 1 No'lu Mekân, C3 Karelaji.**Ölçüleri:** U. 17,5; G. 2,7; K. 1,2; Çivi U. 14**Tanım:** Dövme tekniğiyle yapılmış, kare kesitli ve iki ucu delikli kulpta, deliklerden birinde filise çivisi mevcut, diğesinde eksik, kullanılmamış olduğu anlaşılmakta, hafif korozyonlu.**Analoji:** -**Kat. No. 12****Buluntunun Adı:** Filise**Malzemesi:** Demir**Etüd No:** KBR'18 - 32**Buluntu Yeri:** Kuzey Yamaç 1 No'lu Mekân, D3 Karelaji.**Ölçüleri:** Ç. 8; U. 15**Tanım:** Dairesel kesitli yuvarlak halkanın içinden geçen kare filise çivisi, ortadan itibaren 90 derece kıvrılarak başka bir aksama tutturulma görevi görür. Tam ve sağlam.**Analoji:** Blinkenberg 1931, pl. 26 636; Robinson 1941, 522 pl. CXLVIII 2626–2628; Gaitzsch 1984, 382 abb. 1 I; Manning 1985, pl. 61 R34–R38; Dusenbery 1998, 1028 S144–3; Kazanski 2003, 57 pl. 33 T8; Gaitzsch 2005, 59 taf. 38 Ö4–Ö9; Oransay 2006, 136 lev. XXIV şek. 20 İ52, İ57; Sharp 2011, 76 fig. 46; Gültekin 2012, 28 kat. no. 55.**Kat. No. 13****Buluntunun Adı:** Filise**Malzemesi:** Demir**Etüd No:** KBR'18 - 38**Buluntu Yeri:** Kuzey Yamaç 1 No'lu Mekân, D3 Karelaji.**Ölçüleri:** Ç. 4,3; U. 8,8**Tanım:** Dövme tekniğiyle üretilmiş, daire kesitli halkada, başı daire, gövdesi kare kesitli filise çivisi mevcut, korozyonlu.**Analoji:** Bk. Kat. No. 12**Kat. No. 14****Buluntunun Adı:** Filise Grubu**Malzemesi:** Demir**Kazı Depo No:** KY18 - 40**Buluntu Yeri:** Kuzey Yamaç 1 No'lu Mekân, E3 Karelaji.**Ölçüleri:** Ölçekli, muhtelif.**Tanım:** Dövme tekniğiyle üretilmiş, daire kesitli halkalarda, başı daire, gövdesi kare kesitli filise çivileri mevcut, ağır korozyon görülmekte.**Analoji:** Bk. Kat. No. 12

Kat. No. 15**Buluntunun Adı:** Çivi**Malzemesi:** Demir**Kazı Depo No:** KY18 - 40**Buluntu Yeri:** Kuzey Yamaç 1 No'lu Mekân, E3 Karelaji.**Ölçüleri:** U. 9,8; Baş Ç. 1,7**Tanım:** Dışbükey disk başlı, kare kesitli, yoğun korozyona uğramış.**Analoji:** Davidson 1952, 142 pl. 72, 1037; Bass – Doorninck 1982, 249 fig. 11.19 Fe63; Waldbaum 1983, 69 pl. 21 303–307; Halbout *et al.* 1986, 56 no: 14; Deodato 1993, 174 fig. 124.6; Ergeç 1998, 443 res. 24; Dusenbery 1998, 1039 S189–3; Raubitschek 1998, 140 pl. 77 no: 499; Bridger – Kraus 2000, 56 taf. 19.27–19.29; Horvat 2002, 170 pl. 18, 14–16; Gerstel *et al.* 2003, 186 fig. 46; Gaitzsch 2005, 40 taf. 37 N12; Oransay 2006, 136 şek. 19 lev. XXIV İ47; Şahin 2010, 82 lev. XX J20–J24; Baykan 2020, res. 3 Md1584, 1622.**Kat. No. 16****Buluntunun Adı:** Çivi**Malzemesi:** Demir**Kazı Depo No:** KY18 - 42**Buluntu Yeri:** Kuzey Yamaç 1 No'lu Mekân, D3 Karelaji.**Ölçüleri:** U. 9; Baş Ç. 2,2**Tanım:** Disk başlı, kare kesitli, korozyonlu.**Analoji:** Davidson 1952, 142 pl. 72 1033–1034; Nothdurfter 1976, 122 taf. 69 no: 1161–1166; Bass – Doorninck 1982, 249 fig. 11.19 Fe49; Waldbaum 1983, 69 pl. 21 310; Halbout *et al.* 1986, 56 no: 16; Ergeç 1998, 443 res. 24; Raubitschek 1998, 140 pl. 77 no: 500–503; Gerstel *et al.* 2003, 186 fig. 46; Sharp 2011, 20 fig. 5.**Kat. No. 17****Buluntunun Adı:** Çivi**Malzemesi:** Demir**Kazı Depo No:** KY18 - 41**Buluntu Yeri:** Kuzey Yamaç 1 No'lu Mekân, E3 Karelaji.**Ölçüleri:** U. 9; G. 2,2; K. 0,7**Tanım:** Çekiç başlı, kare kesitli, yoğun korozyona uğramış.**Analoji:** Waldbaum 1983, 69 pl. 21 type 5; Ballance *et al.* 1989, 132 fig. 61.a; Dusenbery 1998, 1039 S189–3; Raux 2004, 161 fig. 3 no: 28; Gaitzsch 2005, 53 taf. 37 N7; Baykan 2020, res. 3 Md. 769.**Kat. No. 18****Buluntunun Adı:** Çivi (4 Adet)**Malzemesi:** Demir**Etüd No:** KBR'18 - 42**Buluntu Yeri:** Kuzey Yamaç 1 No'lu Mekân, D2 Karelaji.**Ölçüleri:** Ölçekli, muhtelif.**Tanım:** Topuz başlı, kare kesitli, korozyonlu.**Analoji:** Waldbaum 1983, 69 pl. 21 type 1; Dusenbery 1998, 1039 RDS13–2; Gaitzsch 2005, 52 taf. 37 N12; Şahin 2018, 86 lev. 37 L13-L19.

Kat. No. 19**Buluntunun Adı:** Topuzlu Çivi**Malzemesi:** Bakır Alaşım + Demir**Etüd No:** KBR'18 - 37**Buluntu Yeri:** Kuzey Yamaç 1 No'lu Mekân, D3 Karelaji.**Ölçüleri:** U. 8,4-8,1-3,4; **Baş Ç.** 2,2-2,8-1,8; **K.** 0,8-0,9-0,6**Tanım:** Konik topuzlu, farklı boylarda üç adet çivi. Baş bakır alaşım, kare kesitli gövde demir, korozyonlu.**Analoji:** -**Kat. No. 20****Buluntunun Adı:** Topuzlu Çivi**Malzemesi:** Bakır Alaşım + Demir**Kazı Depo No:** KY18 - 21**Buluntu Yeri:** Kuzey Yamaç 1 No'lu Mekân, D3 Karelaji.**Ölçüleri:** U. 7; **Baş Ç.** 2,4; **K.** 0,5**Tanım:** Konik topuzlu, baş bakır alaşım, kare kesitli gövde demir, korozyonlu.**Analoji:** -**Kat. No. 21****Buluntunun Adı:** Segmanlı Çivi**Malzemesi:** Demir**Etüd No:** KBR'18 - 33**Buluntu Yeri:** Kuzey Yamaç 1 No'lu Mekân, D3 Karelaji.**Ölçüleri:** U. 12,8; **Baş Ç.** 4 **K.** 0,7**Tanım:** Yassı başlı geniş bir kabara çivisi, ahşap üzerinde geniş bir segmanla kapatılınca, ahşabın kalınlığı kadar genişliği olan bir makara formu almış, tam ve sağlam, yoğun korozyon.**Analoji:** Deonna 1938, 266 figs. 298-299; Feugere 1985, 169 no: 37.**Kat. No. 22****Buluntunun Adı:** Menteşe**Malzemesi:** Demir**Etüd No:** KBR'18 - 40**Buluntu Yeri:** Kuzey Yamaç 1 No'lu Mekân, D2 Karelaji.**Ölçüleri:** U. 9,8; **G.** 3,9; **K.** 0,2**Tanım:** Dövme tekniğiyle işlenmiş menteşenin kanatları ortadaki mafsallı düzeneğinde pimle birleştirilmiş. Kanatlarda üçer çivi deliği mevcut, korozyonlu.**Analoji:** Halbout *et al.* 1986, 80 no: 95; Alicu *et al.* 1994, 22 fig. 9; Feugere 1997, 169 no: 918; Dieudonne-Glad *et al.* 2013, 113 pl. 17 553.**Kat. No. 23****Buluntunun Adı:** Menteşe**Malzemesi:** Demir**Kazı Depo No:** KY18 - 17**Buluntu Yeri:** Kuzey Yamaç 1 No'lu Mekân, E3-F3 Karelaji.**Ölçüleri:** U. 9; **G.** 7; **K.** 0,2**Tanım:** İki kanatlı bir kelebek menteşe, yarım daire formu, kanatlarda üçer çivi deliği mevcut, mafsallı plakanın kıvrılmasıyla oluşan yuvaya takılan pimle yapılmış, kırık ve eksik, korozyonlu.**Analoji:** Oransay 2006, 131 şek. 19 lev. XXIII İ17, İ20; Gültekin 2012,101 kat. no. 76; Demirer 2013, 94 İ10.

Kat. No. 24**Buluntunun Adı:** Menteşe**Malzemesi:** Demir**Etüd No:** KBR'18 - 45**Buluntu Yeri:** Kuzey Yamaç 1 No'lu Mekân, D3 Karelajı.**Ölçüleri:** U. 9,8; G. 3,7**Tanım:** Dövme tekniğiyle işlenmiş menteşenin kanatları ortadaki mafsala düzeneğinde pimle birleştirilmiş. Kanatlarda ikişer çivi deliği mevcut, korozyonlu.**Analoji:** Gültekin 2012, 101 kat. no. 76; Demirer 2013, 94 İ12.**Kat. No. 25****Buluntunun Adı:** Menteşe Kanadı**Malzemesi:** Demir**Kazı Depo No:** KY18 - 48**Buluntu Yeri:** Kuzey Yamaç 1 No'lu Mekân, D3 Karelajı.**Ölçüleri:** Y. 4,8; G. 5,3; K. 1,5**Tanım:** Dövme tekniğiyle işlenmiş, menteşenin erkek kanadı, mafsalda tek, kanatta üç çivi deliği mevcut, korozyonlu.**Analoji:** Bk. Kat. No. 24**Kat. No. 26****Buluntunun Adı:** Menteşe Fili**Malzemesi:** Demir**Etüd No:** KBR'18 - 41**Buluntu Yeri:** Kuzey Yamaç 1 No'lu Mekân, D2 Karelajı.**Ölçüleri:** U. 12; G. 3,2; K. 0,5**Tanım:** Lama şeklindeki gövdeden silindirik kesitli fil kancası uzanmakta, üzerinde 2 çivi deliği mevcut, korozyonlu.**Analoji:** Waldbaum 1983, 64 pl. 18 257; Alicu *et al.* 1994, 23 pl. 11 no: 57; Woimant 2002, 142 pl. XVIII Fe125; Gaitzsch 2005, 54 taf. 2 B1; Niblett *et al.* 2006, 158 fig. 47.65; Sharp 2011, 97 fig. 68; Gültekin 2012, 28 kat. no. 53-54; Demirer 2013, 94 İ7.**Kat. No. 27****Buluntunun Adı:** Menteşe Fili (3 adet)**Malzemesi:** Demir**Etüd No:** KBR'18 - 50**Buluntu Yeri:** Kuzey Yamaç 1 No'lu Mekân, D3 Karelajı.**Ölçüleri:** U. 13,1-11,7-8,9; G. 3,4-3,4-3; K. 0,4-0,4-0,4**Tanım:** Lama şeklindeki gövdeden silindirik kesitli fil kancası uzanmakta, üzerlerinde 2 çivi deliği mevcuttur.**Analoji:** Bk. Kat. No. 26**Kat. No. 28****Buluntunun Adı:** Menteşe Fili.**Malzemesi:** Demir**Kazı Depo No:** KY18 - 18**Buluntu Yeri:** Kuzey Yamaç 1 No'lu Mekân, D3 Karelajı.**Ölçüleri:** U. 7,2; G. 4; K. 0,6**Tanım:** Üçgen formu gövdede 3 delik mevcut, korozyonlu.**Analoji:** Alicu *et al.* 1994, 26 pl. 13 no: 88-89, 91; Demirer 2013, 94 İ5.

Kat. No. 29**Buluntunun Adı:** Zincir**Malzemesi:** Demir**Kazı Depo No:** KY18 - 01**Buluntu Yeri:** Kuzey Yamaç 1 No'lu Mekân, E3 Karelajı.**Ölçüleri:** U. 25; G. 2**Tanım:** Uzun elips formlu baklaların ortadan dövülerek iki uçlarının halka haline getirilmesiyle yapılmış kalın dövme zincirin iki ucunda pullu filise çivileri bulunmakta, tam ve sağlam, korozyonlu.**Analoji:** Kazanski 2003, 72 fig. 25.9; Gaitzsch 2005, 61 taf. 26 KE1; Baitinger – Völling 2007, 184 taf. 66 754–755, 758; Bouras – Parani 2008, 34 fig. 35.**Kat. No. 30****Buluntunun Adı:** Askı Zinciri Parçası**Malzemesi:** Demir**Kazı Depo No:** KY18 - 02**Buluntu Yeri:** Kuzey Yamaç 1 No'lu Mekân, D3 Karelajı.**Ölçüleri:** U. 23; G. 2,2**Tanım:** Uzun elips formlu baklaların ortadan dövülerek iki uçlarının halka haline getirilmesiyle yapılmış kalın dövme zincirin iki ucunda bağlantı tokaları bulunmakta, korozyonlu.**Analoji:** Kazanski 2003, 72 fig. 25.9; Gaitzsch 2005, 61 taf. 26 KE1; Baitinger – Völling 2007, 184 taf. 66 754–755, 758; Bouras – Parani 2008, 34 fig. 35.**Kat. No. 31****Buluntunun Adı:** Üçlü Askı**Malzemesi:** Demir**Kazı Depo No:** KY18 - 03**Buluntu Yeri:** Kuzey Yamaç 1 No'lu Mekân, C3 Karelajı.**Ölçüleri:** U. 32; K. 0.2**Tanım:** Kare kesitli, ucu kancalı uzun kolun helisel kıvrılmasıyla yapılmış, kolun alt bölümüne silindirik tellerin kıvrılmasıyla yapılmış, uçları kancalı askılar eklenmiş. Bir kol eksik, açık yeşil patinalı.**Analoji:** Deonna 1938, 141 fig. 166; Ploug *et al.* 1969, 48 fig. 19.2; Comstock – Vermeule 1971, 422 fig. 609; Waldbaum 1983, 102 pl. 38 600, pl. 39 601; Gültekin 2012, 135 kat. no. 131; Militsi 2012, 266 fig. 4.**Kat. No. 32****Buluntunun Adı:** Üçlü Askı Tepeliği**Malzemesi:** Demir**Kazı Depo No:** KY18 - 04**Buluntu Yeri:** Kuzey Yamaç 1 No'lu Mekân, D3 Karelajı.**Ölçüleri:** U. 13,7; K. 0,4**Tanım:** Kare kesitli, ucu kancalı uzun kolun helisel kıvrılmasıyla yapılmış, KY18-4 benzeri bir üçlü askının tepeliği, alt bölüm kırık ve eksik, korozyonlu.**Analoji:** Deonna 1938, 141 fig. 166; Colt 1962, 53 pl. XXII 30; Comstock – Vermeule 1971, 422 fig. 609; Waldbaum 1983, 102 pl. 39 605; Byzanz 2001, 212 II.7; Gökalp 2001, 134 res. 59 kat. no. 44 139 res. 69, kat. no. 50 160 res. 101, kat. no. 77 161 res. 103, kat. no. 79; Bilgi 2004, 163 Censer; Byzanz 2010, 270 res. 296–297; Gültekin 2012, 135 kat. no. 131; Militsi 2012, 266 fig. 4; Ploug *et al.* 1969, 48 fig. 19.5.

Kat. No. 33**Buluntunun Adı:** Üçlü Askı Parçası**Malzemesi:** Bakır Alaşım**Kazı Depo No:** KY18 - 05**Buluntu Yeri:** Kuzey Yamaç 1 No'lu Mekân, D3 Karelajı.**Ölçüleri:** U. 11,5; K. 0,2**Tanım:** KY18 - 3 benzeri bir üçlü askının, tellerin kıvrılmasıyla yapılmış askı aksamı, açık yeşil patinalı.**Analoji:** Deonna 1938, 141 fig. 166; Ploug *et al.* 1969, 48 fig. 19.2; Comstock – Vermeule 1971, 422 fig. 609; Waldbaum 1983, 102 pl. 38 600, pl. 39 601; Gültekin 2012, 135 kat. no. 131; Militsi 2012, 266 fig. 4.**Kat. No. 34****Buluntunun Adı:** Saplama Kanca**Malzemesi:** Demir**Kazı Depo No:** KY18 - 06**Buluntu Yeri:** Kuzey Yamaç 1 No'lu Mekân, D3 Karelajı.**Ölçüleri:** U. 9; K. 0,8**Tanım:** Kare formlu uzun çivinin uç kısmında silindirik formlu, konik bir topuzla sonlanan kanca bulunmakta, tam ve sağlam, korozyonlu.**Analoji:** Lehner 1904, 387 taf. XXXI no: 47; Oransay 2006, 137 şek. 20 lev. XXIV İ70-İ71.**Kat. No. 35****Buluntunun Adı:** Murç**Malzemesi:** Demir**Kazı Depo No:** KY18 - 08**Buluntu Yeri:** Kuzey Yamaç 1 No'lu Mekân, D3 Karelajı.**Ölçüleri:** U. 19; K. 1**Tanım:** Kare kesitli gövde sivri uca doğru silindirik bir form almakta, tam ve sağlam, korozyonlu.**Analoji:** Deonna 1938, 213 pl. LXXI.573; Gaitzsch 1980, 351 taf. 18 no: 97, 368 taf. 45 no: 215; Waldbaum 1983, 51 pl. 12 155; Gaitzsch 1984, 382 abb. 1 O; Oransay 2006, 196 lev. XXI G32; Baitinger – Völling 2007, 39 taf. 10 76–77; Henning 2007, 681 taf. 9 109–110; Demirer 2013, 110 K5.**Kat. No. 36****Buluntunun Adı:** Murç**Malzemesi:** Demir**Kazı Depo No:** KY18 - 09**Buluntu Yeri:** Kuzey Yamaç 1 No'lu Mekân, D3 Karelajı.**Ölçüleri:** U. 22,5; K. 1,3**Tanım:** Silindirik gövdeli, sivri uca doğru incelmekte, tam ve sağlam, korozyonlu.**Analoji:** Deonna 1938, 213 pl. LXXI, 573; Gaitzsch 1980, 351 taf. 18 no: 97, 368 taf. 45 no: 215; Waldbaum 1983, 51 pl. 12 155; Gaitzsch 1984, 382 abb. 1 O; Oransay 2006, 196 lev. XXI G32; Baitinger – Völling 2007, 39 taf. 10 76–77; Henning 2007, 681 taf. 9 109–110; Demirer 2013, 110 K5.**Kat. No. 37****Buluntunun Adı:** Çekiç**Malzemesi:** Demir**Etüd No:** KBR'18 - 13**Buluntu Yeri:** Kuzey Yamaç, 1 No'lu Mekân, D3 Karelajı.**Ölçüleri:** U. 15; G. 4,7; K. 2,5

Tanım: Ön ağız silindirik, arka ağız dörtgen kesitli, ön ağızda kullanıma bağlı çapak şişmesi mevcut, tam ve sağlam, korozyonlu.

Analoji: Lehner 1904, taf. XXXI 4; Deonna 1938, pl. LXX 564; Gaitzsch 1980, 347-348 taf. 13 no: 59-61; Waldbaum 1983, 49 pl. 11 133, 140; Gaitzsch 1984, 386 abb. 3; Oransay 2006, 116 şek. 16 G21.

Kat. No. 38

Buluntunun Adı: Balta (*Dolabra*)

Malzemesi: Demir

Kazı Depo No: KY18 - 10

Buluntu Yeri: Kuzey Yamaç 1 No'lu Mekân, Yüzey.

Ölçüleri: U. 17; Ağız G. 4; Delik Ç. 2

Tanım: Kesici ön ağız balta, arka uç ise geniş ağızlı bir kazma şeklinde, hafif korozyonlu.

Analoji: White 1967, 61 no: 10; Gaitzsch 1980, 344 taf. 7-9 no: 31-34; Waldbaum 1983, 48-49 pl. 11 132; Gaitzsch 1984, 386 abb. 3; Müller-Wiener 1988, 58 abb. 20a no: 1; Oransay 2006, 108 F1-F6; Dieudonne-Glad *et al.* 2013, 222 pl. 67 1257, 1259.



Kat. No. 39

Buluntunun Adı: Balta (*Securis*)

Malzemesi: Demir

Kazı Depo No: KY18 - 11

Buluntu Yeri: Kuzey Yamaç 1 No'lu Mekân, D4 Karelaji.

Ölçüleri: U. 18; Ağız G. 8; Delik Ç. 4

Tanım: Gövdedeki sap deliğinden itibaren arka bölümü kırık ve eksik, kesici ağız yay formu ve sağlam, hafif korozyonlu.

Analoji: Lehner 1904, taf. XXXI 9; White 1967, 60 fig. 34; Jacobi 1977, 69-70 taf. 17 no: 11-16; Gaitzsch 1980, 342 taf. 4-5 no: 20-27; Gaitzsch 1984, 386 abb. 3; Waldbaum 1983, 50 pl. 11 141; Meier-Arendt 1984, 341 abb. 1 no: 5; Manning 1985, 15 fig. 3; Bryer 1986, 69 fig. 15; Müller-Wiener 1988, 58 abb. 20a no: 4; Deodato 1993, 172 no: 121 173, no: 123; Alicu *et al.* 1994, 15 fig. 3.



Kat. No. 40

Buluntunun Adı: Spatula/Keski

Malzemesi: Demir

Etüd No: KBR'18 - 60

Buluntu Yeri: Kuzey Yamaç 1 No'lu Mekân, F3, 1. Oda Kuzey Duvar Dışı, Havuz içi.

Ölçüleri: U. 13,4; G. 5,1; K. 1,1

Tanım: Kazıyıcı kısmı yassı ve olup gövdeye doğru daralır. Uç, sap kısmı yana doğru kıvrılarak sonlanır.

Analoji: Petrie 1917, 21 pl. XXII 67; Deonna 1938, 213 pl. LXXI 574; Gaitzsch 1980, 353 taf. 19 no: 102; Waldbaum 1983, 51 pl. 12 150; Gaitzsch 1984, 386 abb. 3; Manning 1985, 20 figs. 4.1, 4.2; Bass 1986, 249 fig. 11-15 Fe31; Tulay 1991, 150 res. 18; I Daci 1997, 273 no: 569; Dirlmeier 2002, 151 taf. 157 no: 2495; Oransay 2006, 115 şek. 16 lev. XX G12; Demirer 2013, 109 K3.



Kat. No. 41

Buluntunun Adı: Bıçak

Malzemesi: Demir

Kazı Depo No: KY18 - 13

Buluntu Yeri: Kuzey Yamaç 1 No'lu Mekân, C4 Karelaji.

Ölçüleri: U. 10; G. 2,2; K. 0,3

Tanım: Uca doğru daralan geniş üçgen şekilli, keskin ağız bilenme ve yoğun korozyon nedeniyle aşınmış.

Analoji: Davidson 1952, 203 pl. 93 1567-1568; Waldbaum 1983, 56 pl. 14, 187; Bass 1986, 250 fig. 11-16 Fe81; Dirlmeier 2002, 148 taf. 154 no: 2401; Gaitzsch 2005, 34 abb. 8 M69; Dell'Era 2012, 398 fig. 4c; Demirer 2013, 15 D22.



Kat. No. 42**Buluntunun Adı:** Bıçak Parçası**Malzemesi:** Demir**Kazı Depo No:** KY18 - 14**Buluntu Yeri:** Kuzey Yamaç 1 No'lu Mekân, D3 Karelaji.**Ölçüleri:** U. 7,5; G. 1,5; K. 0,3**Tanım:** Kaliteli çelikten dövülerek yapılmış, sırt kısmı düz, kesici ağız sağlam, korozyonlu, kırık ve eksik.**Analoji:** Waldbaum 1983, 56 pl. 14 189; Dirlmeier 2002, 148 taf. 154 no: 2401–2402; Gaitzsch 2005, 34 abb.8 M4; Oransay 2006, 104 şek. 11 lev. XVII E3; Gültekin 2012, 36 kat. no. 106; Demirer 2013, 215 D12.**Kat. No. 43****Buluntunun Adı:** Makas Kanadı (Forfex)**Malzemesi:** Demir**Etüd No:** KBR'18 - 44**Buluntu Yeri:** Kuzey Yamaç 1 No'lu Mekân, D3 Karelaji.**Ölçüleri:** U. 15,3; G. 2,6; K. 0,25**Tanım:** Oldukça sağlam korunagelmış, kesici ağız iyi durumda, uzun üçgen formlu, kesme açısı vermek için hafif yay şeklinde içe eğik, dövme tekniğinde işlenmiş, sap kısmında diğer kanatla birleşmesini sağlayan dikdörtgen formlu geçme deliği mevcut.**Analoji:** White 1967, 119 fig. 95; Metzler - Zimmer 1975, abb. 25 91; Feugere 1992, 87 fig. 77 no: 33; Alicu *et al.* 1994, 84 pl. 3 no: 8; Besuijen 2006, pl. IX no: 514–515; Şahin 2018, 72 lev. 32 G13.**Kat. No. 44****Buluntunun Adı:** Makas Kanadı**Malzemesi:** Demir**Kazı Depo No:** KY18 - 12**Buluntu Yeri:** Kuzey Yamaç 1 No'lu Mekân, D3 Karelaji.**Ölçüleri:** U. 13,5; G. 2; K. 9**Tanım:** Uzun üçgen formlu, dövme tekniğiyle yapılmış, sap kısmından itibaren diğer kanat kırık ve eksik, ağız bükülerek deforme olmuş, yoğun korozyonlu.**Analoji:** Bk. Kat. No. 43**Kat. No. 45****Buluntunun Adı:** Ok Ucu/Bız?**Malzemesi:** Demir**Kazı Depo No:** KY18 - 07**Buluntu Yeri:** Kuzey Yamaç 1 No'lu Mekân, D3 Karelaji.**Ölçüleri:** U. 8,2; K. 0,8**Tanım:** Kare kesitli gövde uca doğru sivrilmekte ve tam sivri uçta daire kesite dönüşmekte, korozyonlu.**Analoji:** Robinson 1941, 394–395 pl. CXXIII no: 1983–2004; Hachmann 1961, taf. 10. 7; Ploug *et al.* 1969, 55 fig. 21.1; Manning 1985, 39 fig. 9; Alicu *et al.* 1994, 35 pl. 22 no: 172–173; Pasinli *et al.* 1994, 347 res. 8; Gil *et al.* 2000, 21 fig. 5.1; Luik 2002, 195 abb. 190, 206–212; James 2004, 220 fig. 130 no: 791; Oransay 2006, 119 şek. 17 lev. XXI G48, G51; Henning 2007, 667 taf. 2 14; Demirer 2013, 213 D7.**Kat. No. 46****Buluntunun Adı:** Kilit Aynası**Malzemesi:** Demir**Kazı Depo No:** KY18 - 25**Buluntu Yeri:** Kuzey Yamaç 1 No'lu Mekân, D3 Karelaji.**Ölçüleri:** Ç. 8; K. 0,2**Tanım:** Daire formlu plaka üzerinde biri dikey diğeri yatay iki adet anahtar; dört adet

çivi deliği mevcut, tam ve sağlam, korozyonlu.

Analoji: Waldbaum 1983, 73 pl. 24 385; Halbout *et al.* 1986, 79 no: 92; Furger *et al.* 1990, 165 abb. 21; Luik 2002, 222 abb. 169 38–40; Oransay 2006, 212 lev. XXV J7-J8 (Bakır Alaşım); Demirer 2013, 106 J10; Canlı 2019, Kat. No. Kİ3.

Kat. No. 47

Buluntunun Adı: Kilit Aynası

Malzemesi: Demir

Etüd No: KBR'18 - 39

Buluntu Yeri: Kuzey Yamaç 1 No'lu Mekân, D2 Karelaji.

Ölçüleri: Ç. 7; K. 0,3

Tanım: Daire formlu aynanın dört köşesinde birer çivi deliği, orta bölümde biri dikey diğeri yatay "L" şeklinde anahtar deliği mevcuttur.

Analoji: Bk. Kat. No. 46



Kat. No. 48

Buluntunun Adı: Kilit

Malzemesi: Demir

Kazı Depo No: KY18 - 26

Buluntu Yeri: Kuzey Yamaç 1 No'lu Mekân, C2 Karelaji.

Ölçüleri: U. 9; G. 7,5; K. 2,5

Tanım: Dikdörtgen prizma formulu bir kutu şeklinde, ön yüzde iki adet dikey anahtar deliği ve dört adet sabitleme çivisi deliği mevcut. İç mekanizmaları ve arka kapağı eksik ve kayıp, korozyonlu.

Analoji: Chavane 1974, 73 pl. 14 117; Gaitzsch 1985, 187 taf. 1 7b; Oransay 2006, 212 şek. 20 J4, şek. 22 K15; Şahin 2009, 77 ç. no: XV lev. XVII İ2; ç. no: X V lev. XVII İ4; Stiebel 2011, 341 fig. 18.5; Gültekin 2012, 85 kat. no. 40.



Kat. No. 49

Buluntunun Adı: Kilit Köprüsü

Malzemesi: Bakır Alaşım

Kazı Depo No: KY18 - 34

Buluntu Yeri: Kuzey Yamaç 1 No'lu Mekân, D3 Karelaji.

Ölçüleri: U. 6,5; G. 1,3; K. 0,15

Tanım: İnce uzun, yaprak formulu, geniş ucunda mafsal halkası, dar uç altında ise sabitleme halkası mevcut, üst yüzeyde eşmerkezli daire bezekler var, koyu yeşil patinalı, korozyonlu.

Analoji: Richter 1915, 360 1234-1235; Mansel 1941, 145 abb. 16; Waldbaum 1983, 77 pl. 26 412-414; Baitinger – Völling 2007, 149-150 taf. 57-58 676-689; ; Oransay 2006, 147 şek. 22 K8-K9; Dieudonne-Glad *et al.* 2013, 137 pl. 24 703.



Kat. No. 50

Buluntunun Adı: Kilit Aksamı?

Malzemesi: Demir

Kazı Depo No: KY18 - 35

Buluntu Yeri: Kuzey Yamaç 1 No'lu Mekân, B3-C3 Karelaji.

Ölçüleri: U. 13,5; G. 2,5; K. 0,4

Tanım: Bir ucu inceliyor silindirikleşerek topuz formu verilmiş, diğer uçta bir halka ve ortasında geniş bir delik bulunan lama, korozyonlu.

Analoji: Demirer 2013, 97 İ41.



Kat. No. 51**Buluntunun Adı:** Kilit Aksamı?**Malzemesi:** Demir**Kazı Depo No:** KY18 - 45**Buluntu Yeri:** Kuzey Yamaç 1 No'lu Mekân, D3 Karelaji.**Ölçüleri:** U. 14,5; G. 2,7**Tanım:** Bir ucu kıvrık ve dörtgen kesitli, diğer ucu silindirik olup konikleşerek sivrilmekte, ortasında mafsallı deliği bulunmakta, korozyonlu.**Analoji:** -**Kat. No. 52****Buluntunun Adı:** Kilit Aksamı?**Malzemesi:** Bakır Alaşım**Kazı Depo No:** KY18 - 27**Buluntu Yeri:** Kuzey Yamaç 1 No'lu Mekân, D3 Karelaji.**Ölçüleri:** Y. 6,5; K. 0,5**Tanım:** Kare kesitli, bir ucunda ince bir yarık, diğer ucunda demir bir pim kalıntısı mevcut, koyu yeşil patinalı.**Analoji:** -**Kat. No. 53****Buluntunun Adı:** Kilit Dili**Malzemesi:** Demir**Kazı Depo No:** KY18 - 28**Buluntu Yeri:** Kuzey Yamaç 1 No'lu Mekân, D3 Karelaji.**Ölçüleri:** U. 4; G. 1,2; K. 1**Tanım:** Bir ucu yassı, diğer ucu sivri, ortadaki dikdörtgen hazne içinde iki adet perçin, yassı bölümde ise bir adet çivi mevcut, korozyonlu.**Analoji:** Richter 1915, 363 no: 1265; Alicu *et al.* 1994 pl. 9 no: 50-51; Feugere

1994, 13 fig. 10; Feugere 1997, 176 no: 1541; Raubitschek 1998, 133 pl. 75, no:

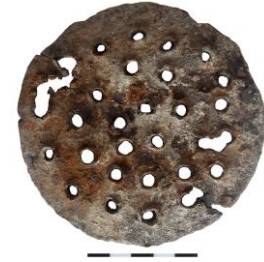
481; Baitinger – Völling 2007, 149 taf. 57 655; Demirer 2013, 221 D27; Aybek *et al.* 2016, 153, 164 kat. no.

54-55; Horvat 2002, 123 fig. 6.6.

**Kat. No. 54****Buluntunun Adı:** Kilit Dili**Malzemesi:** Demir**Kazı Depo No:** KY18 - 29**Buluntu Yeri:** Kuzey Yamaç 1 No'lu Mekân, D3 Karelaji.**Ölçüleri:** U. 5,7; G. 1,8; K. 1,8**Tanım:** Bk. Kat. No. 53**Analoji:** Bk. Kat. No. 53**Kat. No. 55****Buluntunun Adı:** Kilit Dili**Malzemesi:** Demir**Kazı Depo No:** KY18 - 30**Buluntu Yeri:** Kuzey Yamaç 1 No'lu Mekân, D3 Karelaji.**Ölçüleri:** U. 8,2; G. 2; K. 1,5**Tanım:** Bk. Kat. No. 53**Analoji:** Bk. Kat. No. 53

Kat. No. 56**Buluntunun Adı:** Kilit Dili**Malzemesi:** Demir**Kazı Depo No:** KY18 - 44**Buluntu Yeri:** Kuzey Yamaç 1 No'lu Mekân, D3 Karelaji.**Ölçüleri:** U. 4,5; G. 0,8; K. 0,7**Tanım:** Bk. Kat. No. 53**Analoji:** Bk. Kat. No. 53**Kat. No. 57****Buluntunun Adı:** Anahtar**Malzemesi:** Demir**Etüd No:** KBR'18 - 07**Buluntu Yeri:** Kuzey Yamaç 1 No'lu Mekân**Ölçüleri:** U. 9,8; G. 2,9; K. 0,6**Tanım:** Yelpaze gövdeli, sap halka formu, uçta üç adet diş mevcut, korozyonlu.**Analoji:** Petrie 1917, 59 pl. LXXVI 156–164; Alicu *et al.* 1994, 25 pl. 9 no: 44; Busuladžić 2018, 152 no: 1-15.**Kat. No. 58****Buluntunun Adı:** Anahtar**Malzemesi:** Demir**Kazı Depo No:** KY18 - 47**Buluntu Yeri:** Kuzey Yamaç 1 No'lu Mekân, D3 Karelaji.**Ölçüleri:** U. 7; G. 2,7; K. 0,5**Tanım:** Yelpaze gövdeli, sap halka formu, halkaya çıkıntı eklenmiş, uçta üç adet diş mevcut, korozyonlu.**Analoji:** Bk. Kat. No. 57**Kat. No. 59****Buluntunun Adı:** Mafsallı Anahtar**Malzemesi:** Demir**Envanter No:** KBR'18 - 09**Buluntu Yeri:** Kuzey Yamaç 1 No'lu Mekân, C3 Karelaji.**Ölçüleri:** U. 14; G. 2,5; Baş Ç. 2,3; K. 0,6**Tanım:** Yelpaze gövdeli, sap halka formu, mafsallı silindirik uçta iki adet diş bulunmaktadır. Tam ve sağlam.**Analoji:** Demirer 2013, 15 i49.**Kat. No. 60****Buluntunun Adı:** Mafsallı Anahtar**Malzemesi:** Demir**Kazı Depo No:** KY18 - 46**Buluntu Yeri:** Kuzey Yamaç 1 No'lu Mekân, D3 Karelaji.**Ölçüleri:** U. 9; G. 2,2; K. 0,3**Tanım:** Dikdörtgen gövdeli, sapta düzgün daire halka mevcut, mafsallı uç sıkışmış, Yelpaze gövdeli, sap halka formu, uçta üç adet diş mevcut, korozyonlu. Silindirik anahtar ucunda delik mevcut, aşırı korozyonlu.**Analoji:** Demirer 2013, 15 i49.

Kat. No. 61**Buluntunun Adı:** Anahtar**Malzemesi:** Demir**Kazı Depo No:** KY18 - 31**Buluntu Yeri:** Kuzey Yamaç 1 No'lu Mekân, C3 Karelaji.**Ölçüleri:** U. 11,3; G. 2,8; K. 0,6**Tanım:** İnce uzun, üçgen formlu gövdenin bir ucunda 3 dişli sabit anahtar ağzı, diğer ucunda halka şeklindeki sap mevcut, korozyonlu.**Analoji:** Petrie 1917, 59 pl. LXXVI 156–164; Alicu *et al.* 1994, 25 pl. 9 no: 44; Tatlıcan *et al.* 1998, 468 res. 10; Demirer 2013, 15 İ45, İ52; Busuladžić 2018, 157 no: 5.**Kat. No. 62****Buluntunun Adı:** Anahtar**Malzemesi:** Demir**Kazı Depo No:** KY18 - 32**Buluntu Yeri:** Kuzey Yamaç 1 No'lu Mekân, D3 Karelaji.**Ölçüleri:** U. 6; G. 2,2; K. 0,6**Tanım:** Dikdörtgen formlu gövdenin bir ucunda 3 dişli sabit anahtar ağzı, diğer ucunda geniş bir halka şeklindeki sap mevcut, korozyonlu.**Analoji:** Alicu *et al.* 1994, pl. 9 no: 44; Busuladžić 2018, 152 no. 12; Manning 1985, pl. 41 O40.**Kat. No. 63****Buluntunun Adı:** Anahtar**Malzemesi:** Demir**Kazı Depo No:** KY18 - 33**Buluntu Yeri:** Kuzey Yamaç 1 No'lu Mekân, C2 Karelaji. (KY18-26 ile birlikte)**Ölçüleri:** U. 6,8; G. 2; K. 0,6**Tanım:** Dikdörtgen formlu gövdenin bir ucunda sabit anahtar ağzı, diğer ucunda geniş bir halka şeklindeki sap mevcut, korozyonlu.**Analoji:** De Ridder 1915, 189 pl. 119 3591; Manning 1985, pl. 41 O50; Demirer 2013, 15 İ48; Busuladžić 2018, 156 no: 1,3-4**Kat. No. 64****Buluntunun Adı:** Silindirik Kutu**Malzemesi:** Bakır Alaşım**Kazı Depo No:** KY18 - 22**Buluntu Yeri:** Kuzey Yamaç 1 No'lu Mekân, E3 Karelaji.**Ölçüleri:** Y. 4,2; Ç. 4,5**Tanım:** Silindir formlu, üst bölümünde küçük bir delik mevcut, korozyonlu.**Analoji:** Richter 1915, 204 no: 541**Kat. No. 65****Buluntunun Adı:** Aplik (10 Adet)**Malzemesi:** Bakır Alaşım.**Etüd No:** KBR'18 - 34**Buluntu Yeri:** Kuzey Yamaç 1 No'lu Mekân, D3 Karelaji.**Ölçüleri:** Ç. 4,9- 3,4; K. 0,1**Tanım:** Yuvarlak formlu, hafif iç bükey, oldukça ince, köşelerde çok küçük ikiye delik bulunan, farklı boyutlarda pullar.**Analoji:** Besuijen 2006, pl. XIII no: 8.7-8.21.

Kat. No. 66**Buluntunun Adı:** Aplik**Malzemesi:** Bakır Alaşım**Etüd No:** KBR'18 - 36**Buluntu Yeri:** Kuzey Yamaç 1 No'lu Mekân, D3 Karelaji.**Ölçüleri:** Ç. 3,8; Y. 0,7; K. 0,1**Tanım:** Daire formlu, üst yüzey bombeli, ortada 0,5 cm. çapında delik mevcut, bronz döküm, tornalanmış.**Analoji:** Alicu *et al.* 1994, pl. 44 no: 752; Feugere 1997, 177 no: 1553, 1566; Gültekin 2012, 98 no: 62.**Kat. No. 67****Buluntunun Adı:** Süzgeç**Malzemesi:** Demir**Kazı Depo No:** KY18 - 19**Buluntu Yeri:** Kuzey Yamaç 1 No'lu Mekân, D3 Karelaji.**Ölçüleri:** Ç. 11,5; K. 0,3**Tanım:** Dairesel formlu plaka üzerinde sivri uçlu silindirik bir kalem–murç ile yaklaşık 0,6–0,8 cm. çaplarında delikler açılmış, korozyonlu.**Analoji:** Metzler – Zimmer 1975, abb. 25 406.**Kat. No. 68****Buluntunun Adı:** Süzgeç**Malzemesi:** Demir**Kazı Depo No:** KY18 - 20**Buluntu Yeri:** Kuzey Yamaç 1 No'lu Mekân, D3 Karelaji.**Ölçüleri:** Ç. 11,5; K. 0,3**Tanım:** Dairesel formlu plaka üzerinde sivri uçlu silindirik bir kalem–murç ile yaklaşık 0,6–0,8 cm. çaplarında delikler açılmış, kırık ve eksik, korozyonlu.**Analoji:** Metzler – Zimmer 1975, abb. 25 406.**Kat. No. 69****Buluntunun Adı:** Tabure Ayağı/Sella Castrensis**Malzemesi:** Demir**Etüd No:** KBR'18 - 29**Buluntu Yeri:** Kuzey Yamaç 1 No'lu Mekân, C3/B3 Karelaji.**Ölçüleri:** Y. 61,5; G. 33,5; K. 1,1**Tanım:** Dikdörtgen formlu, kare kesitli. Ortada her iki yanda kayıp ve eksik olan diğer kanadın takılması için açılmış mil delikleri. Sağlam.**Analoji:** Waldbaum 1983, 79 pl. 26 423, pl. 27 424; Crawford 1990, 92 E16 fig. 525; Oransay 2006, 229 fig. 3; Dieudonne-Glad *et al.* 2013, 141-143 pl. 27 731 a-b; Demirer 2016, 249 kat. no. 13, 15.**Kat. No. 70****Buluntunun Adı:** Tava Parçası**Malzemesi:** Demir**Kazı Depo No:** KY18 - 15**Buluntu Yeri:** Kuzey Yamaç 1 No'lu Mekân, C3 Karelaji.**Ölçüleri:** U. 10; K. 0,4**Tanım:** Demir bir tavaya ait sap bölümü, sapı tava haznesine bağlayan perçinler belirsiz, kırık, eksik, ağır korozyonlu.**Analoji:** Waldbaum 1983, 59 pl. 16 214, 221.

Kat. No. 71**Buluntunun Adı:** Kantar Ağırlığı**Malzemesi:** Kurşun+Demir**Etüd No:** KBR'18 - 35**Buluntu Yeri:** Kuzey Yamaç 1 No'lu Mekân, D3 Karelaji.**Ölçüleri:** Y. 5,7; G. 6,8; Askı U. 9,2**Tanım:** Ağırlık kısmı dökme kurşun, etrafı demir plaka ile kaplanmıştır. Üstte, merkezde bir zincir baklasıyla uzatılmış demir askı kancası. Kaidede ve demir plakada dökülmeler, yoğun korozyon.**Analoji:** Richter 1915, 446 no: 1720; Bass – Doorninck 1982, 218fig. 10.19; Ballance *et al* 1989, 135–136 fig. 55 no: 116–120; Kuban 1993, 133 taf. XXXIV abb. 6; Acara-Eser 2003, 35; Kürkman 2003, 211 kat. no. 29–30; Pflaum 2007, 299 fig. 11 329 pl. 1 15b; Demirer 2013, 67 E6.**Kat. No. 72****Buluntunun Adı:** Çan Parçası**Malzemesi:** Demir**Kazı Depo No:** KY18 - 16**Buluntu Yeri:** Kuzey Yamaç 1 No'lu Mekân, D3 Karelaji.**Ölçüleri:** Y. 5; G. 4**Tanım:** Dövme tekniğiyle yapılmış yassı gövdeli, gövde ve askıda ek yerleri belirsiz, çan dili perçini belirgin, kırık ve eksik.**Analoji:** Nothdurfter 1976, 128 taf. 31 no: 383; Jacobi 1977, 77 taf. 29 no: 6; Gaitzsch 1984, 386 abb. 3; Meier–Arendt 1984, 352 abb. 8 no: 30–31; Ballance *et al*. 1989, 138 fig. 58 154; Gaitzsch 2005, 114 taf. 15 GL8; Henning 2007, 680 taf. 8 94–95; Demirer 2013, 13 M4.**Kat. No. 73****Buluntunun Adı:** Köşebent**Malzemesi:** Demir**Kazı Depo No:** KY18 - 23**Buluntu Yeri:** Kuzey Yamaç 1 No'lu Mekân, D3 Karelaji.**Ölçüleri:** Y. 8; G. 8; K. 0,4**Tanım:** Dikdörtgen plakanın 90 derece bükülmesiyle oluşturulmuş, üzerinde ahşap kalıntıları ve uçları bükülmüş 3 adet çivi mevcut.**Analoji:** Raubitschek 1998, 136-137 485b; Demirer 2018, 513 kat. no. 32; Özer 2017, 277.**Kat. No. 74****Buluntunun Adı:** Aplik**Malzemesi:** Demir**Kazı Depo No:** KY18 - 24**Buluntu Yeri:** Kuzey Yamaç 1 No'lu Mekân, D3 Karelaji.**Ölçüleri:** U. 8,5; G. 3,3; K. 0,3**Tanım:** Ortadaki eliptik gövde kısmı dışbükey, yanlarda iki adet geniş halka, gövdede 5 adet çivi deliği, deliklerden üçünde küçük çiviler sabit, korozyonlu.**Analoji:** Militsi 2012, 272 fig. 14; Demirer 2013, 106 J14.

Kat. No. 75**Buluntunun Adı:** Mühür**Malzemesi:** Kurşun**Envanter No:** KBR'18-10**Buluntu Yeri:** Kuzey Yamaç, 1 No'lu Mekân, D3 Karelaji.**Ölçüleri:** Ç. 2,6; K. 0,4**Ö.Y.:** Meryem büstü, önden. Göğsünde madalyon içinde çocuk İsa'yı tutuyor. Çelenk bordür.**A.Y.:** Çelenk içinde haçlı monogram: A G E M O U =Μεγάλου / Megas (A aynı zamanda ☩). Kanal girişinde ve çıkışında kırık.**Analoji:** Laurent 1952, 290 no: 636; Cheynet 2003, 442 no: 27; Metcalf 2004, 408 no: 540; Cheynet *et al.* 2012, no: 8.134; DO Seals BZS.1958.106.905.**Kat. No. 76****Buluntunun Adı:** Mühür**Malzemesi:** Kurşun**Envanter No:** KBR'18 - 11**Buluntu Yeri:** Kuzey Yamaç, 1 No'lu Mekân, D3 Karelaji.**Ölçüleri:** Ç. 2,2; K. 0,4**Ö.Y.:** Meryem büstü, önden, göğsünde madalyon içinde çocuk İsa'yı tutuyor. İki yanında haç, çelenk bordür.**A.Y.:** Çelenk içinde haçlı monogram; A M N O R U Y = Ρωμανοῦ. Kanal girişinde ve çıkışında kırık.**Analoji:** -**BİBLİYOGRAFYA**

- Acara 1990 M. Acara, *Türkiye Müzelerindeki Bizans Maden Eserleri*. Yayımlanmamış Yüksek Lisans Tezi, Hacettepe Üniversitesi, Sosyal Bilimler Enstitüsü, Arkeoloji-Sanat Tarihi Anabilim Dalı. Ankara 1990.
- Acara-Eser 2003 M. Acara-Eser, "Bizans Dönemi". Der. G. Kürkman, *Anadolu Ağırlık ve Ölçüleri*. İstanbul (2003) 32-48.
- Alicu *et al.* 1994 D. Alicu - S. Cociş - C. Ilieş - A. Soroceanu, *Small Finds from Ulpia Traiana Sarmizegetusa*. Sarmizegetusa Monograph 4, The National History Museum of Transylvania, Cluj-Napoca 1994.
- Arslan *et al.* 2011 M. Arslan - M. Metin - M. O. Cinemre - T. Çelik - M. Türkmen, "Juliopolis Nekropolü 2011 Kazı Çalışmaları". *MKKS* 20 (2011) 177-214.
- Aybek *et al.* 2016 S. Aybek - O. Gülbay - E. Durak, "Metropolis'ten Bronz Aletler, Gereçler ve Aksesuarlar". *ADerg* XXI (2016) 141-168.
- Bailey 1996 D. M. Bailey, *A Catalogue of the Lamps in the British Museum IV, Lamps of Metal and Stone and Lampstands*. Dorchester 1996.
- Baitinger - Völling 2007 H. Baitinger - T. Völling, *Werkzeug und Gerät von Olympia, Olympische Forschungen*. Band XXXII. Berlin, 2007.
- Ballance *et al.* 1989 M. Ballance - J. Boardman - S. Corbett - S. Hood, "Excavations in Chios 1952-1955: Byzantine Emporio". *The British School at Athens* 20 (1989) 1-145.
- Bass 1986 G. Bass, "Underwater Excavation of the Uluburun Shipwreck". *KST* VIII- II (1986) 291-302.
- Bass - Doorninck 1982 G. F. Bass - F. H. van Doorninck, *Yassıada, A Seventh-Century Byzantine Shipwreck*. Texas 1982.
- Baykan 2020 D. Baykan, "Nif Dağı Kazısı / Başpınar Bizans Yapı Grubu Metal Buluntuları". *Türkiye'de Bizans Çalışmaları: Yeni Araştırmalar, Farklı Eğilimler Bildiri Kitabı*. İstanbul 2020.
- Besuijen - Rodanvm 2006 G. Besuijen - A. Rodanvm, *Study of the Roman Settlement at Aardenburg and its Metal Finds*. London 2006.

- Bilgi 2004 H. Bilgi, "Byzantine Period". Ed. Ö. Bilgi, *Anatolia Cradle of Castings, Anadolu Dökümün Beşiği*. İstanbul (2004) 147–174.
- Bischof 1992 D. Bischof, "Metallfunde: Geräte aus Bronze, Blei und Eisen, Ausgrabungen in Assos 1990". *Asia Minor Studien* 5 (1992) 149–162.
- Blinkenberg 1931 C. Blinkenberg, *Lyndos, Fouilles de L'Acropole I, Les Petits Objects*. Berlin 1931.
- Bouras – Parani 2008 L. Bouras – M. G. Parani, *Lighting in Early Byzantium, Dumbarton Oaks Byzantine Collection Publications 11*. Washington D. C. 2008.
- Bridger – Kraus 2000 C. Bridger – K. Kraus, "Römische Gräber in Xanten, Victorstrasse 21". *BJ* 200 (2000) 36–77.
- Bryer 1986 A. Bryer, "Agricultural Implements: The Evidence of Medieval Illustrations of Hesiod's "Works and Days". *BSA* 81 (1986) 45–80.
- Busuladžić 2018 A. Busuladžić, "Metalwork from Roman Doors-Examples in Bosnia and Herzegovina". *Godišnjak/Jahrbuch* 47 (2018) 117–175.
- Byzanz 2001 Byzanz, *Das Licht aus dem Osten*. Paderborn 2001.
- Byzanz 2010 Byzanz, *Pracht und Alltag*, 26. Bonn 2010.
- Canlı 2019 H. Canlı, *Isauria'daki Philadelphia (Gökçeseki) Metal Buluntuları*. Yayınlanmamış Doktora Tezi, Mersin Üniversitesi Sos. Bil. Ens. Arkeoloji Anabilim Dalı, Mersin, 2019.
- Chavane 1974 M. J. Chavane, *Salamine de Chypre VI, Les Petits Objects*. Paris 1975.
- Cheyne 2003 J. Cl. Cheynet, "Sceaux de la Collection Khoury". *Revue Numismatique* 6/159 (2003) 419-456.
- Cheyne et al. 2012 J. Cl. Cheynet - V. Bulgurlu – T. Gökyıldırım, *Les sceaux byzantins du Musée archéologique d'Istanbul*. İstanbul 2012.
- Colt 1962 H. D. Colt, *Excavations at Nessana*. London 1962.
- Comstock – Vermeule 1971 M. Comstock – C. Vermeule, *Greek, Etruscan and Roman Bronzes in the Museum of Fine Arts*. Boston 1971.
- Crawford 1990 J. S. Crawford, *The Byzantine Shops at Sardis. Archaeological Exploration of Sardis* 9. Cambridge 1990.
- D'Ambrosio 2001 A. D'Ambrosio, *La Bellezza Femminile a Pompei*. Napoli, 2001.
- Davidson 1952 G. R. Davidson, *Corinth XII, The Minor Objects*. Princeton, 1952.
- Dell'Era 2012 F. Dell'Era, "Small Finds from Zeytinli Bahçe–Birecik (Urfa)". Eds. B. Böhlendorf-Arslan – A. Ricci, *Byzantine Small Finds in Archaeological Contexts, Byzas* 15 (2012) 393–406.
- Demirer 2013 Ü. Demirer, *Kibyra Metal Buluntuları*. A.Ü. Sos. Bil. Ens. Yayınlanmamış Doktora Tezi, Antalya, 2013.
- Demirer 2016 Ü. Demirer, "2013 Yılı Perge Kazılarında Bir Metal Buluntu Grubu". *Cedrus IV* (2016) 243-259.
- Demirer 2018 Ü. Demirer, "Kibyra Nekropollerinde Adak Olarak Sunulmuş *Instrumenta Domestica* Metaller". *Anadolu'da Hellenistik ve Roma Dönemlerinde Ölü Gömme Adetleri Uluslararası Sempozyumu (IV)*. (2018) 507-533.
- Demirer - Elam 2018 Ü. Demirer - N. Elam, "Lead Seals of the Kibyra Excavations". *Adalya* 21 (2018) 245-276.
- Demiriş 1995 Demiriş B., *Eskiçağ'da Yazı Araç ve Gereçleri*. İstanbul 1995.
- Deodato 1993 A. Deodato, "I Metalli". Ed. G. Panto, *Archeologia Nella Valle del Curone*. Italia (1993) 171–176.
- Deonna 1938 W. Deonna, *Le Mobilier Deliën, Exploration Archéologique de Délos*. Paris 1938.
- De Ridder 1915 A. De Ridder, *Les Bronzes Antiques du Louvre, Tome Second, Les Instruments*. Paris 1915.
- Dieudonne-Glad et al. 2013 N. Dieudonne-Glad - M. Feugere – M. Onal, *Zeugma V, Les Objects*. Lyon 2013.
- Dirlmeier 2002 İ. K. Dirlmeier, *Klein funde aus dem Athena Itonia– Heiligtum bei Philia*

- (*Thessalien*). Mainz, 2002.
- DO Seals BZS *Dumbarton Oak Seals Web Database*
- Dusenbery 1998 E. B. Dusenbery, *Samothrace, The Necropoleis*. Princeton 1998.
- Elsen – Paulke 2014 J. M. Elsen – M. Paulke, “Zwei Römische Dosen schlösser aus dem Vicus von Mamer/Bartringen (Luxemburg)”. *Archaeologia Mosellana* 9 (2014) 611-626, Abb.1-2.
- Ergeç 1998 R. Ergeç, “Belkis/Zeugma Roma Villası”. *MKKS VIII* (1998) 407-444.
- Feissel 1985 D. Feissel, 'Magnus, Mégas et les curateurs des “maisons divines” de Justin II à Maurice”. *Travaux et Mémoires* 9 (1985) 465-476.
- Feugere 1985 M. Feugere, “Les petits mobiliers, dans J.-L. Rajot, Le site hallstattien de Charmes à Mancey (Saône-et-Loire)”. *Bull. Soc. Amis des Arts et des Sciences de Tournus LXXXIV* (1985) 157-171.
- Feugere - Guillot 1986 M. Feugere – A. Guillot, “Fouilles de Bragny, 1: Les Petits Objets dans Leur Contexte du Hallstatt Final”. *RAE XXX* (1986) 159-221.
- Feugere 1992 M. Feugere, “Les Petits Objets”. *Le site d'Hornaing (Nord), Protohistoire, La Tène I, La Tène III, Gallo-Romain, Mérovingien, Arch. Duacensis* 5 (1992) 84-94.
- Feugere 1997 M. Feugere, “Les Petits Objets”. Eds. G. Barbet, Ph. Gandel, *Chassey-les-Montbozon, Un Établissement Rural Gallo-Romain*. Ann. Litt. Univ. Besançon (1997) 139-180.
- Furger *et al.* 1990 A. R. Furger - W. Hürbin - S. Falchi, “Eiserne Vorhaengeschlösser aus Augusta Raurica: Untersuchungen zu ihrem Aufbau und ein Rekonstruktionsversuch”. *Jahresberichte aus Augst und Kaiseraugst* 11 (1990) 153-170.
- Gaitzsch 1980 W. Gaitzsch, *Eiserne Römische Werkzeuge*. BAR 78. London 1980.
- Gaitzsch 1984 W. Gaitzsch, “Ergologische Bemerkungen zum Hortfund im Königsfort und zu Verwandten Römischen Metalldepots”. *BJ* 184 (1984) 379-400.
- Gaitzsch 2005 Gaitzsch, W., *Eisenfunde aus Pergamon, Geräte, Werkzeuge und Waffen, Pergamenische Forschungen* 14. Berlin 2005.
- Gauer 1991 W. Gauer, *Die Bronzegefäße von Olympia, Teil I*. Berlin 1991.
- Gerstel *et al.* 2003 S. E. J. Gerstel – M. Munn – H. E. Grossman – E. Barnes – A. H. Rohn – M. Kiel, “A Late Medieval Settlement at Panakton”. *Hesperia* 72/2 (2003) 147-234.
- Gil *et al.* 2000 E. Gil – I. Filloy – A. Iriarte, “Late Roman Military Equipment from The City of Iruña/Veleia (Alava, Spain)”. *JRMES* 11 (2000) 19-29.
- Gökalp 2001 Z. D. Gökalp, *Türkiye Müzelerindeki Bizans Dönemine Ait Maden Aydınlatma Araçları*. Yayınlanmamış Yüksek Lisans Tezi, Hacettepe Üniversitesi, Sosyal Bilimler Enstitüsü, Sanat Tarihi Anabilim Dalı. Ankara, 2001.
- Gültekin 2012 A. Gültekin, *Pisidia Antiokheia Antik Kenti Metal Buluntuları*. Yayınlanmamış Yüksek Lisans Tezi, Süleyman Demirel Üniversitesi, Sosyal Bilimler Enstitüsü, Arkeoloji Ana Bilim Dalı. Isparta, 2012.
- Hachmann 1961 R. Hachmann, “Die Chronologie der Jüngerer vor Römischen Eisenzeit”. *RGK* 41 (1961) 1-277.
- Halbout *et al.* 1986 P. Halbout - P. Christian – C. Vaudour, *Corpus des objets domestiques et des armes en fer de Normandie, Du Ier au XVe siècle, Cahier des Annales de Normandie N°20*. 1986 Paris.
- Henning 2007 J. Henning, “Post Roman Towns”. *Trade and Settlements in Europe and Byzantium vols. 2, Byzantium, Pliska and the Balkans*. Berlin 2007.
- Hibbs 1991 V. A. Hibbs, “Roman Surgical and Medical Instruments from La Cañada Honda (Gandul)”. *Archivo Español de Arqueología* 64 (1991) 111-34.
- Horvat 2002 J. Horvat, “The Hoard of Roman Weapons from Grad near Shimel”. *Arheoloski Vestnik (Arh. vest.)* 53 (2002) 117-192.
- I Daci* 1997 *I Daci*, 26 Marzo-29 Giugno, Palazzo Strozzi. Firenze 1997.
- Imperium Romanum* 2005 *Imperium Romanum, Roms Provinzen an Neckar, Rhein und Donau, 1.*

- Oktober 2005 bis 8. Januar 2006, Archäologisches Landesmuseum Baden–Württemberg. Esslingen am Neckar, 2005.
- Jacobi 1977 G. Jacobi, *Die Metallfunde vom Dünsberg*. Wiesbaden, 1977.
- James 2004 S. James, *The Excavations at Dura–Europos, Final Report VII, The Arms and Armour and Other Military Equipment*. British Museum Press. London, 2004.
- Kazanski 2003 M. Kazanski, *Qal’at Sem’an, Vol. IV, Fas. 3, Les Objets Métalliques*. Beyrouth 2003.
- Kuban 1993 Z. Kuban, “Eisenfunde aus Arykanda”. Eds. J. Borchardt, G. Dobesch. *Akten Des II. Internationalen Lykien–Symposions. Wien 6–12 Mai 1990*. Wien (1993), 131–136.
- Kürkman 2003 G. Kürkman, *Anadolu Ağırlık ve Ölçüleri*. İstanbul 2003.
- Laurent 1952 V. Laurent, *La Collection C. Orghidan*. Paris 1952.
- Lehner 1904 H. Lehner, “Die Einzelfunde von Novaesium”. *BJ 111/112* (1904) 243–418.
- Luik 2002 M. Luik, *Die Funde aus den Römischen Lagern um Numantia im Römisch–Germanischen Zentralmuseum*. Mainz 2002.
- Manning 1985 W. H. Manning, *Catalogue of the Romano–British Iron Tool Fittings and Weapons in the British Museum*. British Museum Publications. London 1985.
- Mansel 1941 A. M. Mansel, “Grabhügel forschung im östlichen Thrakien”. *AA* (1941) 119–186.
- Meier–Arendt 1984 W. Meier–Arendt, “Ein Verwehr fund des 4. Jahrhunderts aus dem Königs fort bei Köln”. *BJ 184* (1984) 335–370.
- Metcalf 2004 D. M. Metcalf, *Byzantine Lead Seals from Cyprus*. Nicosia 2004.
- Metzler - Zimmer 1975 J. Metzler - J. Zimmer, “Öffentliche Bäderanlage Und Spätantike Baureste im Gallo–Römischen Vicus von Mamer”. *Hemecht 27* (1975) 429–475.
- Militsi 2012 E. Militsi, “Small Finds from the Early Christian Settlement of Kefalos in Cos, Dodekanese”. Eds. B. Böhlendorf–Arslan–A Ricci. *Byzantine Small Finds in Archaeological Contexts, Byzas 15* (2012) 263–275.
- Müller-Wiener 1988 W. Müller-Wiener, *Griechisches Bauwesen in der Antik*. Becks 1988.
- Niblett et al. 2006 R. Niblett - W. Manning - C. Saunders, “Verulamium: Excavations within the Roman Town 1986–88”. *Britannia 37* (2006) 53–188.
- Nothdurfter 1976 J. Northdufter, *Die Eisenfunde von Sanzano in Nonsberg*. Mainz am Rhein 1979.
- Oldenstein 1977 J. Oldenstein, “Zur Ausrüstung Römischer Auxiliareinheiten”. *RGK 57/1976* (1977), 49–284.
- Oransay 2006 B. S. A. Oransay, *Arykanda Antik Kentinde 1971–2002 Kazı Sezonları Ele geçen Madeni Buluntular ve Madencilik Faaliyetleri*. Yayınlanmamış Doktora Tezi, Ankara Üniversitesi, Sos. Bil. Ens., Klasik Arkeoloji Anabilim Dalı. Ankara, 2006.
- Özer 2017 E. Özer, “Aizanoi 2014–2015 Sezonu Kazı ve Araştırmaları”. *KST 38/3* (2017) 275–296.
- Özüdoğru 2018 Ş. Özüdoğru, “Geç Antik Çağ’da Kibyra”. *Cedrus VI* (2018) 13–64.
- Özüdoğru 2019 Ş. Özüdoğru, “Kibyra 2018”. *Anmed 17* (2019) 171–178.
- Pasinli et al. 1994 A. Pasinli - T. Gökyıldırım - F. Düzgüner, “İnceğiz–Maltepe Nekropolü 1993 Yılı Kurtarma Kazısı”. *MKKS V* (1994) 345–364.
- Perdrizet 1908 P. Perdrizet, “Monuments Figures, Petits Bronzes, Terres Terres– Cuites, Antiques Diverses, Fouilles de Delphes”. *Tome V* (1908) Paris.
- Petrie 1917 W. M. F. Petrie, *Tools and Weapons*. London 1917.
- Pflaum 2007 V. Pflaum, “The Supposed Late Roman Hoard of Tools and a Steelyard from Vodice near Kalce”. *Arheoloski vestnik 58* (2007) 285–332.
- Ploug et al. 1969 G. Ploug - E. Oldenburg – E. Hammershaimb – R. Thomsen – F. Løkkegaard, *Hama, Fouilles et Recherches 1931–1938, IV3*, Copenhagen 1969.
- Raubitschek 1998 I. K. Raubitschek, *Isthmia VII, The Metal Objects (1952– 1989)*. Princeton

- 1998.
- Richter 1915 G. M. A. Richter, *Greek, Roman and Etruscan Bronzes*. New York 1915.
- Robinson 1941 D. M. Robinson, *Excavations at Olynthus, Vol. X, Metal and Minor Miscellaneous Finds*. Oxford University Press, London 1941.
- Russel 1982 J. Russel, "Byzantine Instrumenta Domestica from Anemurium: The Significance of Context". Ed. R. L. Hohlfelder City, Town and Countryside in the Early Byzantine Era, New York (1982) 133–154.
- Schulze–Dörrlamm 2009 M. Schulze–Dörrlamm, *Byzantinische Gürtelschnallen und Gürtelbeschläge im Römisch– Germanischen Zentralmuseum, Teil II, Die Schnallen mit Scharnierbeschlag und Die Schnallen mit Angegossenem Riemendurchzug des 7. Bis 10. Jahrhunderts*. Mainz, 2009.
- Seibt 2016 W. Seibt, "The Use of Monograms on Byzantine Seals in the early Middle-Ages (6th to 9th centuries)". *Parekbolai* 6 (2016) 1-14, 7
- Sharp 2011 E. G. Sharp, *A Comparison of Ancient Mediterranean Metal Structural Fittings*. Yayınlanmamış Yüksek Lisans Tezi, Wilfrid Laurier University, Department of Archaeology and Classical Studiesm Ontario 2011.
- Stiebel 2011 G. D. Stiebel, "Metal Finds from The Temple Mount Excavations". Ed. E. Mazar. *The Temple Mount Excavations in Jerusalem, 1968–1978 Directed by Benjamin Mazar, Final Reports, Vol. IV, The Tenth Legion in Aelia Capitolina, QEDDEM 52*. Jerusalem (2011) 229–233.
- Şahin 2018 F. Şahin, *Patara Metal Buluntuları*. Ege Yayınları, İstanbul 2018.
- Tatlıcan *et al.* 1998 İ. Tatlıcan – D. K. Tezgör – F. Dereli, "Demirci–Sinop Amfora Atölyelerinin 1996 Kazısı". *KST XIX/2* (1998) 465–487.
- Tulay 1991 A. S. Tulay, "Afrodisias Müzesi Bahçesi Kurtarma Kazısı– 1990". *MKKS 2* (1991) 147–166.
- Uzel 1985 Uzel İ., "Anadolu'da Bulunan Kozmetik Tıp Aletleri". *Arkeometri Sonuçları Toplantısı XI* (1985) 19–37.
- Waldbaum 1983 J. C. Waldbaum, *Metalwork from Sardis*. Harvard University Press, London 1983.
- White 1967 K. D. White, *Agricultural Implements of The Roman World*. Cambridge University Press, London 1967.
- Woimant 2002 J. P. Woimant, "Les Objets en Fer". *Revue Archéologique de Picardie III/1* (2002) 137–146.
- Yıldız 2000 N. Yıldız, *Eskiçağda Yazı Malzemeleri ve Kitabın Oluşumu*. TTK, Ankara 2000.
- Zacos – Veglery 1972 G. Zacos – A. Veglery, *Byzantine Lead Seals*. 1. Basel: J. J. Augustin 1972.